

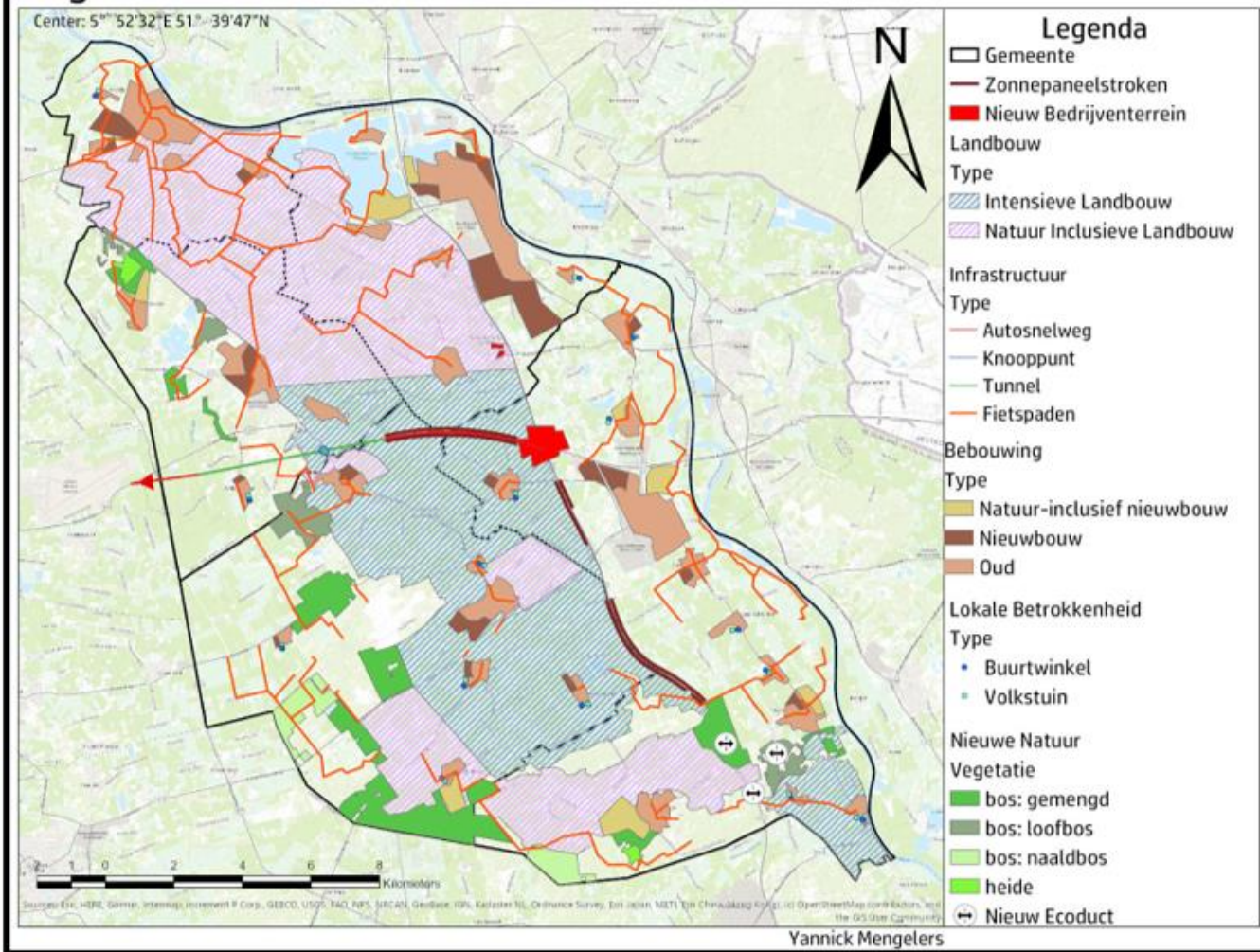
LAND VAN CUIJK 2050

KLAAR VOOR DE TOEKOMST

Vanaf 1 januari 2022 gaan de 5 gemeentes Boxmeer, Cuijk, Sint Anthonis, Mill en Sint Hubert en Grave fuseren tot de gemeente het Land van Cuijk. Deze gemeente gaat bestaan uit 33 kernen met zo ongeveer 90.000 inwoners. Om al deze inwoners blij te maken met de nieuwe gemeente, is in opdracht van Vereniging Kleine Kernen Noord-Brabant een ruimtelijk plan met een visie voor de toekomst neergezet. Hierboven staat ons ontworpen logo en rechts staat de regionale visiekaart met hierop een overzicht van de plannen.



Regionale Visiekaart



Deze kaart geeft een overzicht van welke projecten waar gaan plaatsvinden. Daarnaast laat de kaart zien welke projecten veel oppervlak innemen en welke minder. De kaart is ontworpen aan de hand van vier kerndoelen: het verbeteren van de woonsituatie & lokale betrokkenheid, het verbeteren van de bereikbaarheid, het verbinden & aanleggen van natuur en het verduurzamen & innoveren van de agricultuur en industrie. Denk aan zonnepanelen langs wegen en op daken, natuur inclusieve agricultuur en woningen, innovatieve landbouw en een uitgestrekt fietsnetwerk. In al deze doelen staat het behoud van de identiteit van de regio centraal, met zijn groene en rustige karakter. Zo wordt het Land van Cuijk modern binnen zijn eigen identiteit. Klaar voor de toekomst!

Om de **woonsituatie te verbeteren** maar ook de **identiteit van het gebied te behouden** worden er nieuwe woningen gebouwd. Dit om de woningdruk tegen te gaan en de regio aantrekkelijk te houden voor starters en jongeren die niet uit de regio willen vertrekken. De woningen zullen uiteraard worden aangelegd zonder gas-aansluiting, maar met zonnepanelen. Verder worden er een aantal plekken aangelegd waarbij het **natuur inclusief wonen**



centraal staat. Dit voor het behoud van de identiteit van het gebied maar ook voor de bewustwording van de natuur en het milieu. Om de **leefbaarheid te verbeteren** in het gebied, en dan met name gefocust op die van jongeren en/of jongvolwassenen, worden er volkstuinjes en voorzieningen zoals horeca en cultuurgelegenheden aangelegd. Dit om de jongeren te betrekken bij het mooie karakter van de regio. Dit gaat ook gepaard met bijvoorbeeld regionale toernooien, voor bijvoorbeeld sporten als voetbal.



Als laatst willen we **boerensupermarkten** aanleggen, welke lokale producten verkopen en de trots van de boeren in het gebied representeren en zorgen dat producten vers in de winkel liggen. Verder

zorgen deze kleine supermarkten ervoor dat ook plekken die eerst geen grote supermarkt hadden nu wel een kleine winkel hebben.

Het karakter van **fietslandschap** willen we graag versterken. Niet alleen is het gebied mooi om door te fietsen, het is ook een milieuvriendelijke oplossing. Daarom willen we weer fietspadnetwerken aanleggen, het liefst vrij liggend en met zo min mogelijk obstakels. Zo willen we mensen **stimuleren de fiets te pakken** en niet de auto, om de drukke wegen in het dorp rustiger te maken. Een tweede oplossing voor het daarnet aangekaarte probleem is het door-trekken van de **A77 naar de A50**, om (voornamelijk) vrachtverkeer over deze weg te leiden. Deze weg zal bij het passeren van Mill en Wanroij en de bijbehorende grond zijn weg vervolgen om de **rust te waarborgen**. Verder zal de snelweg zijn omringd door geluidswallen die dan wel groen zijn en/of zonnepanelen huisvesten.



Als **back-up** is er de verbetering van het OV, mocht daar toch vraag naar komen omdat er bijvoorbeeld jongeren zijn die naar uit-hoeken moeten reizen of ouderen die liever niet de fiets pakken. We zullen dan kleinere **streekbussen** inzetten die op waterstofperoxide rijden.

De natuur in het gebied wordt beschouwd als iets kenmerkends en dat hebben wij dan ook hoog in het vaandel. Om **natuur en biodiversiteit te behouden** is het van belang een groot natuurgebied te behouden. Dit doen we door aanleggen van nieuwe natuur. Denk aan heide, bos, moeras en weides voor vogels. De drie hoofdonderdelen hiervan zijn ten eerste het uitbreiden van de bossen bij Overloon en deze in verbinding



stellen met de maasheggen door middel van **ecoducten** over de A73 en de spoorlijn. De tweede is het aanleggen van heide en bos tussen Wanroij, Mill en de overige stukken huidige natuur. Als laatst willen we op een aantal locaties natuur toepassen op kleinere schaal, zoals door middel van **natuur inclusieve landbouw en natuur inclusief wonen**, bijvoorbeeld het aanleggen van moeras bij de Kraaijenbergse plassen met daarboven woningen op palen.

De sectoren **agricultuur en industrie** zijn twee grote spelers. Deze komen op de meeste plekken in het geding om bijvoorbeeld natuur aan te leggen of woonruimte te realiseren. Om deze zowel te kunnen **innoveren als verduurzamen**, naast het feit dat er minder ruimte beschikbaar is, worden er twee hoofdmaatregelen genomen.



De sector industrie zal deels worden verplaatst naar een **nieuw, modern en duurzaam bedrijventerrein** gelegen bij het knooppunt van de A73 en de doorgetrokken A77.

De sector agricultuur zal in het centrale deel worden geïntensiveerd, maar wel op een duurzame manier. Denk hierbij aan **verticale landbouw, ondergrondse landbouw en circulaire landbouw**, of een combinatie van deze methodes. Deze methodes staan nog in de kinderschoenen, maar door deze toe te passen in een gebied wat al gespecialiseerd is in agricultuur, kan het **Land van Cuijk een vooraanstaande regio** worden in het ontwikkelen van deze methodes, welke op lange termijn erg rendabel en bovendien duurzaam zijn.

