



Visie op en aanpak van participatie in het Brabantse lokale openbare bestuur

Peiling onder gemeenten en waterschappen in
Noord-Brabant

Visie op en aanpak van participatie in het Brabantse lokale openbare bestuur

Peiling onder gemeenten en waterschappen in
Noord-Brabant

Dr. Marleen van der Haar
Ir. Jolanda Luijten
Bianca Koomen MSc.

Colofon

Het PON & Telos heeft dit onderzoek verricht in opdracht van

Provincie Noord-Brabant



Auteurs

Dr. Marleen van der Haar
Ir. Jolanda Luijten
Bianca Koomen MSc.

Publicatienummer

201915-01

Datum

november 2021



© 2021 Het PON & Telos

Het auteursrecht van deze publicatie berust bij Het PON & Telos. Gehele of gedeeltelijke overname van teksten is toegestaan, mits daarbij de bron wordt vermeld.

Vermenigvuldiging en publicatie in een andere vorm dan dit rapport is slechts toegestaan na schriftelijke toestemming van Het PON & Telos. Hoewel deze publicatie met de grootst mogelijke zorg is samengesteld, kan Het PON & Telos geen enkele aansprakelijkheid aanvaarden voor eventuele fouten.

Meer informatie

www.hetpon-telos.nl

Managementsamenvatting

Vanuit een samenwerking tussen de Vereniging van Brabantse Gemeenten (VBG), de Provincie Noord-Brabant (PNB), de Vereniging Kleine Kernen Noord-Brabant (VKKNB) en Het PON & Telos hebben we een onderzoek uitgevoerd naar hoe Brabantse gemeenten en waterschappen - vanuit het oogpunt van bestuurlijke vernieuwing en de aankomende Omgevingswet - participatie vormgeven. Welke visie hebben zij op participatie en welke kennis, vaardigheden en ondersteuning is volgens hen nodig? 112 vertegenwoordigers van Brabantse gemeenten en waterschappen vulden een online vragenlijst in. Vervolgens heeft met 8 respondenten een verdiepend gesprek plaatsgevonden. Hieronder presenteren we de belangrijkste resultaten uit het onderzoek.

Deel 1 - Organisatie

Domein

Veruit het grootste deel van de respondenten geeft aan dat actief ingezet wordt op participatie in het fysiek-ruimtelijk domein binnen de gemeente of het waterschap waar ze werkzaam zijn (94%). Verder stelt 71% dat het sociaal-culturele domein actief inzet op participatie en ruim de helft geeft aan dat dat ook geldt voor het economisch domein (54%).

Participatienota

Ruim vier op de tien respondenten geeft aan dat hun organisatie een participatienota heeft die formeel is vastgesteld (42%). Bij een kwart van de respondenten is dit in hun organisatie in voorbereiding. 22% van de respondenten geeft aan dat hun organisatie geen participatienota heeft.

De participatienota's omvatten volgens de meeste respondenten hoe inwoners betrokken moeten worden bij plannen en beleid van de organisatie (81%) of hoe de organisatie omgaat met burgerinitiatieven (68%). Ongeveer de helft stelt dat in de participatienota van hun organisatie staat omschreven hoe participatie binnen de Omgevingswet wordt vormgegeven (47%).

Taak binnen ambtelijke organisatie

Ruim de helft van de respondenten geeft aan dat binnen de ambtelijke organisatie de projectleider de taak heeft om inwoners te betrekken bij plan- en beleidsvorming (59%). Bij ongeveer een kwart is een organisatie-brede participatiemedewerker, die inzetbaar is voor alle domeinen (26%).

Het oppakken van initiatieven van burgers is volgens ruim een derde rechtstreeks binnen het betreffende domein belegd (36%), een vijfde geeft aan niet te weten waar initiatiefnemers binnen de ambtelijke organisatie terecht kunnen (18%), 15% stelt dat dit binnen hun organisatie niet belegd is.

Ondersteuning ambtenaren

Vervolgens vroegen we hoe ambtenaren binnen de organisatie toegerust worden om participatie vorm te geven. 58% van de respondenten geeft aan dat ambtenaren ondersteuning vanuit de ambtelijke organisatie krijgen, 39% stelt dat zij hier trainingen of

cursussen voor krijgen en een derde dat er ondersteuning is vanuit externe bureaus. 8% van de respondenten geeft aan dat ambtenaren binnen hun organisatie hier niet specifiek voor toegerust worden.

Deel 2 – Motivatie en visie

Motivatie

Inwoners actiever betrekken bij de eigen woon- en leefomgeving is bij een meerderheid van de respondenten een belangrijke motivatie om participatie in te zetten (59%). Voor 43% van de respondenten is de wens van burgers meenemen in besluitvormingsprocessen een belangrijke reden. 38% geeft aan dat draagvlak voor beleid vergroten of dat kwaliteit van plannen en beleid vergroten belangrijke motivaties zijn.

Rapportcijfer

Gemiddeld geven respondenten een 6,7 voor de manier waarop hun organisatie omgaat met het betrekken van inwoners bij plannen en beleid, en een 6,6 voor de manier waarop de organisatie omgaat met initiatieven van inwoners.

Verdeeldheid over participatieprocessen

We legden de respondenten verschillende stellingen voor over participatieprocessen binnen hun organisatie. Over het algemeen zien we dat de meningen van respondenten behoorlijk verdeeld zijn en dat redelijk veel respondenten neutraal ('niet eens, niet oneens') antwoorden. Dit kan er op duiden dat zij hier (nog) geen goed beeld bij hebben. Daarnaast geeft 40% van de respondenten aan dat binnen de organisatie onvoldoende tijd en/of capaciteit beschikbaar is om participatie vorm te geven. Ook geeft 32% van de respondenten aan dat ambtenaren over onvoldoende kennis en vaardigheden beschikken om participatieprocessen goed vorm te geven.

Deel 3 – De aankomende Omgevingswet

In voorbereiding

Een vijfde van de respondenten geeft aan dat hun organisatie reeds heeft bepaald hoe om te gaan met participatie binnen de Omgevingswet. Bij twee derde van de respondenten is dit in voorbereiding (65%).

Inbreng inwoners

Van de respondenten die al hebben bepaald hoe om te gaan met participatie in de Omgevingswet of dit in voorbereiding te hebben, geeft een kwart aan dat inwoners mede hebben bepaald hoe er wordt omgegaan met participatie binnen de Omgevingswet (27%). Bij 42% is dit niet gebeurt en 31% geeft aan dit niet te weten.

Anders vormgeven

Ruim de helft van de respondenten geeft aan dat hun organisatie participatie anders gaat vormgeven door de komst van de omgevingswet (52%), 22% geeft aan dat hun organisatie dit niet gaat doen en een kwart weet het niet (26%).

Deel 4 - Initiatieven van inwoners

Eerste contact

Initiatieven van inwoners komen volgens ruim een derde van de respondenten binnen via wijkambtenaren (37%), een gemeentelijk loket (37%) of dorps- of wijkraden (35%). Ook geeft 31% aan dat inwoners met initiatieven terecht kunnen bij de griffie of dat mensen hiervoor een formulier op hun website kunnen invullen.

Huidige situatie en toekomstbeeld: van informeren tot meebeslissen

Van alle vormen van participatie, noemen de respondenten het meest dat inwoners worden geïnformeerd en in aanzienlijk mindere mate dat zij een coproducerende of meebeslissende rol hebben. We zien een verschil tussen de plek die inwoners nu op de participatieladder hebben ten opzichte van de plek die de respondenten vinden dat de inwoners op de participatieladder zouden moeten hebben. Op alle treden van de participatieladder zouden inwoners in de toekomst een grotere rol moeten hebben dan zij nu hebben, vinden de respondenten.

Momenteel geeft ruim de helft van de respondenten aan dat (ongeorganiseerde) inwoners (bijna) altijd worden geïnformeerd over plannen en beleid van de organisatie (53%). Als we vragen hoe zij dat graag in de toekomst zouden zien, dan geeft 86% aan dat zij (bijna) altijd inwoners zouden moeten informeren.

Ongeveer drie kwart van de respondenten geeft aan dat inwoners vaak tot altijd worden geraadpleegd (73%), 90% vindt dat dit in de toekomst vaak tot altijd zou moeten.

Als we kijken naar hoe vaak inwoners momenteel een adviserende rol hebben bij het opstellen van plannen en beleid, dan is dat volgens 41% van de respondenten vaak tot altijd het geval. In de toekomst zouden inwoners volgens bijna drie kwart van de respondenten (74%) vaak tot altijd een adviserende rol moeten hebben.

Vervolgens vroegen we hoe vaak inwoners in de huidige situatie coproducerend zijn. Dat is volgens 16% van de respondenten vaak tot altijd het geval. Dit, terwijl 53% van de respondenten vindt dat inwoners in de toekomst vaak tot altijd een coproducerende rol dienen te hebben bij het opstellen van plannen en beleid. Tot slot geeft 7% van de respondenten aan dat inwoners vaak tot altijd meebeslissen over plannen en beleid. In de toekomst zou dit volgens 20% van de respondenten het geval moeten zijn.

43% van de respondenten werkzaam bij een gemeente geven aan dat hun gemeente het Right to Challenge heeft vastgelegd. Een derde stelt dat hun gemeente dit niet heeft, maar dat zij dit wel een goede zaak zouden vinden.

Ondersteuning van inwoners bij initiatieven

Ruim drie kwart van de respondenten geeft aan dat hun organisatie ondersteuning biedt bij initiatieven van inwoners middels meedenken en het bieden van inhoudelijk advies en deskundige ondersteuning (77%). Verder geeft ruim de helft aan dat hun organisatie helpt als partner om initiatieven te realiseren (56%), financiële ondersteuning biedt (53%),

facilitaire ondersteuning biedt (53%) of initiatieven helpt met de benodigde wet- en regelgeving (52%).

Inwoners toegerust?

Ongeveer een derde van de respondenten werkzaam bij een gemeente denkt dat inwoners in hun gemeente voldoende toegerust zijn om initiatieven te initiëren (34%), ongeveer de helft staat hier neutraal in (48%) en 15% denkt dat dit niet het geval is. Tot slot denkt 16% dat inwoners in hun gemeente voldoende toegerust zijn om een omgevingsdialoog te organiseren, 22% denk dat dit niet het geval is. De grootste groep staat hier neutraal in (57%). Het kan dat zij hier geen zicht op hebben.

Deel 5 – De rol van dorps- en wijkraden

Dorps- en wijkraad en bevoegdheid

Drie kwart van de respondenten geeft aan dat er binnen hun gemeente dorps- en/of wijkraden actief zijn (76%). Ongeveer drie kwart daarvan stelt dat deze dorps- en/of wijkraad een adviserende bevoegdheid heeft: zij geven gevraagd en ongevraagd advies aan de gemeente (77%).

Rollen

Als we vragen welke rol dorps- of wijkraden vooral zouden moeten hebben bij het opstellen van een omgevingsvisie van de gemeente, dan vindt ruim een derde dat zij voornamelijk inwoners moeten mobiliseren om te participeren (35%). Bij een omgevingsvergunningaanvraag, geeft 44% van de respondenten aan dat een dorps- of wijkraad vooral de aanvrager dient te helpen bij het organiseren van de omgevingsdialoog. Een derde vindt dat de dorps- of wijkraad geen rol in de omgevingsdialoog zou moeten spelen, omdat dit een zaak is tussen de initiatiefnemer, omwonenden en de gemeente (32%).

Deel 6 – Behoeften aan kennis en ondersteuning

Tot slot peilden we de behoeften aan kennis en ondersteuning binnen de organisaties als het gaat om participatie. We zien dat er met name behoefte is aan interne ontwikkeling (52%). Ook financiële ondersteuning (46%), kennisuitwisseling met andere gemeenten (45%), procesondersteuning om bewonersinitiatieven te faciliteren (38%), ondersteuning bij procesondersteuning van bewonersinitiatieven (36%) en ondersteuning bij het stimuleren van bewonersinitiatieven (35%) scoren hoog. Enkel 1% geeft aan dat de organisatie niets nodig heeft om participatie van inwoners beter vorm te geven.

Succesfactoren en knelpunten

Tot slot vroegen we de respondenten middels twee open vragen naar de succesfactoren en knelpunten. Bestuurlijke ambassadeurs en een omgevingsgerichte houding van medewerkers worden als belangrijkste succesfactoren rondom de inzet van participatie gezien. Daarnaast wordt loslaten, zonder dat inwoners daarbij aan hun lot worden overgelaten, als succesfactor benoemd. Ook geven respondenten aan dat een toegankelijk, centraal aanspreekpunt, zoals een wijkcontactpersoon, een positieve impact heeft op de interne samenwerking. Respondenten vragen tevens expliciet aandacht voor organisatieontwikkeling en politiek bewustzijn, bijvoorbeeld als het gaat om voorbeeldgedrag en ruimte om te leren. Tot slot worden persoonlijke kenmerken en

praktisch handelen als succesfactoren benoemd, zoals empathie, goede communicatie, persoonlijk contact en flexibel handelen.

Naast succesfactoren vroegen we ook naar de knelpunten. Veruit het vaakst worden gebrek aan capaciteit en middelen en het ontbreken van duidelijke procedures en beleid op het gebied van inwonersinitiatieven genoemd. Sommigen respondenten geven aan dat hun organisatie geen duidelijke ambitie op het gebied van inwonersinitiatieven heeft of participatie nog niet voldoende in het DNA van de medewerkers zit. Het definiëren van de eigen (bestuurlijke en ambtelijke) rol en ook een goede integrale afstemming binnen de organisatie blijft lastig. Als er al een centraal aanspreekpunt is, is het voor deze contactpersoon vaak nog lastig om een initiatief intern uit te zetten, waardoor de contactpersoon probleemhouder wordt/blijft. Verder blijkt dat het niveau waarop gemeenten (hoofdlijnen, lange termijn) en inwoners (details, korte termijn) acteren soms ver uit elkaar ligt. Tot slot zien de respondenten knelpunten bij de initiatiefnemers zelf, zoals te weinig draagkracht of eigenaarschap.

Focusgroepgesprek – ondersteuning en toerusting inwoners

In een verdiepend groepsgesprek is met 8 respondenten doorgepraat over een aantal resultaten uit het vragenlijstonderzoek. Er is onder de deelnemers veel herkenning dat participatie een andere manier van werken vergt, continue aandacht vraagt en per vraagstuk of situatie anders is en anders vormgegeven dient te worden. Het gaat vooral om het passend inzetten van participatie. Deelnemers benadrukken bovendien dat het leeraspect ruimte moet krijgen. Goede communicatie, verwachtingsmanagement en een transparant proces zijn van belang. Sommige deelnemers denken dat extra geld nodig is om participatie beter vorm te kunnen geven, anderen zijn hierin terughoudender en vinden dat in de plannen zelf rekening gehouden moet worden met budget voor participatie.

In het tweede deel van het focusgroepgesprek is het toerusten van (kwetsbare) inwoners en het stellen van kaders voor bewonersinitiatieven geagendeerd. Juist bij bewonersinitiatieven, waarvoor nog geen beleid en budget is, is het erg zoeken, geeft een aantal deelnemers aan. Het waarborgen van continuïteit blijft belangrijk. Als het gaat om het betrekken van kwetsbare inwoners wordt aangegeven dat dit inderdaad een aandachtspunt is.

Inhoudsopgave

1	Inleiding	1
1.1	Aanleiding onderzoek	1
1.2	Onderzoeksverantwoording	1
1.2.1	Vragenlijstonderzoek	1
1.2.2	Verdiepend groepsgesprek	2
1.3	Leeswijzer	3
2	Vragenlijstonderzoek	5
2.1	Deel 1 – Organisatie	5
2.2	Deel 2 – Motivatie en visie	8
2.3	Deel 3 – De aankomende Omgevingswet	11
2.4	Deel 4 – Initiatieven van inwoners	13
2.5	Deel 5 – De rol van dorps- en wijkraden	17
2.6	Deel 6 – Behoeften aan kennis en ondersteuning	19
2.7	Succesfactoren en knelpunten	21
3	Focusgroepgesprek	25
	Bijlage A. Respondenten vragenlijstonderzoek	27
	Bijlage B. Uitsplitsingen	29

1 Inleiding

1.1 Aanleiding onderzoek

Vanuit een samenwerking tussen de Vereniging van Brabantse Gemeenten (VBG), de Provincie Noord-Brabant (PNB), de Vereniging Kleine Kernen Noord-Brabant (VKKNB) en Het PON & Telos is onderzoek gedaan om meer zicht te krijgen op de lokale aanpak van participatie in Noord-Brabant.

Doel van dit onderzoek is een inventarisatie van de manier waarop Brabantse gemeenten en waterschappen - vanuit het oogpunt van bestuurlijke vernieuwing en de aankomende Omgevingswet - participatie vormgeven. Welke visie hebben zij op participatie en welke kennis, vaardigheden en ondersteuning is volgens hen nodig?

Onder participatie verstaan we zowel participatie van inwoners bij plan- en beleidsvorming van gemeenten en waterschappen, als samenwerking tussen overheid en inwoners bij inwonersinitiatieven.

De uitkomsten van het onderzoek worden gebruikt om vanuit de VBG, VKKNB de Provincie Noord-Brabant en Het PON & Telos meer zicht te krijgen en in te kunnen spelen op de ondersteuningsbehoeften op het gebied van participatie in Noord-Brabant.

1.2 Onderzoeksverantwoording

Het onderzoek bestaat uit twee onderdelen: 1) een vragenlijstonderzoek onder Brabantse gemeenten en waterschappen, en 2) een verdiepend groepsgesprek met acht respondenten van het vragenlijstonderzoek.

We beschrijven per deelonderzoek hoe dit is uitgevoerd.

1.2.1 Vragenlijstonderzoek

Werkwijze

Om te inventariseren welke visie, aanpak en kennis- en ondersteuningsbehoeften Brabantse gemeenten en waterschappen hebben aangaande de samenwerking met burgers en burgerparticipatie, is een online vragenlijstonderzoek uitgevoerd onder VBG-relaties. Via de VBG zijn ambtenaren, griffiers, raadsleden, wethouders en burgemeesters van alle 61 Brabantse gemeenten en bestuurders en ambtenaren van de drie waterschappen in Brabant via een mail uitgenodigd om een online vragenlijst in te vullen. De vragenlijst kon worden ingevuld van 21 mei tot en met 15 juni 2021.

Thema's vragenlijst

De vragenlijst is onderverdeeld in verschillende deelonderwerpen:

- Deel 1: Interne organisatie rondom burgerparticipatie
- Deel 2: Motivatie en visie
- Deel 3: De aankomende Omgevingswet
- Deel 4: Initiatieven van inwoners
- Deel 5: De rol van dorps- en wijkraden
- Deel 6: Behoeften aan kennis en ondersteuning

De vragenlijst is middels literatuurverkenning op dit onderwerp en gesprekken met de betrokkenen van VBG, VKKNB, Provincie Noord-Brabant en Het PON & Telos tot stand gekomen.

Respons (periode)

In totaal hebben 112 vertegenwoordigers van het lokale openbare bestuur in Noord-Brabant (zowel gemeenten als waterschappen) respondenten de vragenlijst ingevuld. 95 respondenten zijn werkzaam bij een Brabantse gemeente en 17 bij een van de drie waterschappen in Brabant. De 95 respondenten zijn werkzaam voor 47 verschillende gemeenten. Hiermee zijn 47 van de in totaal 61 Brabantse gemeenten vertegenwoordigd (77%). Alle drie de waterschappen zijn vertegenwoordigd (100%). In dit rapport geven we de resultaten van deze respondenten weer. In bijlage A zijn achtergrondgegevens van de respondenten te vinden.

1.2.2 Verdiepend groepsgesprek

Ter verdieping op het vragenlijstonderzoek is een online focusgroepgesprek van anderhalf uur gevoerd. De deelnemers aan deze focusgroep zijn geworven middels het vragenlijstonderzoek: hierin is aan respondenten gevraagd of zij bereid zijn om deel te nemen aan een verdiepend groepsgesprek. 32 respondenten hebben aangegeven interesse te hebben in deelname aan de focusgroep. In totaal hebben 8 respondenten uit verschillende gemeenten en een waterschap en in verschillende functies (waaronder een burgemeester, wethouder, gemeentesecretaris, burgerraadslid, beleidsadviseur en programmamanager) deelgenomen aan het focusgroepgesprek.

De inhoud van het focusgroepgesprek is bepaald op basis van de uitkomsten van het vragenlijstonderzoek en afgestemd met de projectgroep bestaande uit VKKNB, PNB en Het PON & Telos. Aan de deelnemers zijn 2 thema's voorgelegd die opvallende resultaten lieten zien; 1. de interne organisatie en 2. de toerusting van inwoners. Om het gesprek in te leiden zijn de resultaten uit het onderzoek met betrekking tot de thema's kort toegelicht en is de deelnemers gevraagd hierop te reflecteren vanuit hun eigen ervaring en visie. Vervolgens is hen gevraagd naar oplossingsrichtingen voor de ervaren knelpunten en best practices of succesfactoren.

1.3 Leeswijzer

In hoofdstuk 2 worden de resultaten beschreven van het online vragenlijstonderzoek. In hoofdstuk 3 leest u de resultaten van het verdiepend groepsgesprek. In bijlage A zijn de achtergrondgegevens van de respondenten van het online vragenlijstonderzoek te vinden. In bijlage B zijn enkele vragen uitgesplitst naar functiegroepen en grootklasse. In bijlage C is de gehanteerde vragenlijst onder de VBG-leden opgenomen.

Toelichting bij de tabellen en figuren:

- Door afrondingsverschillen komt het totaal in de tabellen soms uit op 101% of 99% in plaats van op 100%.
- N betekent het aantal personen (respondenten) dat de betreffende vraag beantwoord heeft.
- Alle percentages die genoemd worden in de tabellen en figuren zijn ongewogen cijfers.

2 Vragenlijstonderzoek

In dit hoofdstuk worden de resultaten van het online vragenlijstonderzoek onder de vertegenwoordigers van het Brabantse lokale openbare bestuur gepresenteerd. We bespreken achtereenvolgens de resultaten ten aanzien van de deelonderwerpen: 1) organisatie, 2) motivatie en visie, 3) de aankomende Omgevingswet, 4) initiatieven van inwoners, 5) de rol van dorps- en wijkraden en 6) behoeften aan kennis en ondersteuning. Aan het eind van dit hoofdstuk staan we stil bij de succesfactoren en knelpunten die respondenten ervaren als inwoners of organisaties ondersteuning vragen bij hun initiatief.

2.1 Deel 1 - Organisatie

We vroegen respondenten naar de manier waarop binnen de organisatie waarvoor zij werkzaam zijn participatie is vormgegeven en in hoeverre deze organisaties beschikken over een participatienota. Ook staan we stil bij de taakverdeling binnen de gemeenten en waterschappen als het gaat om verschillende vormen van participatie.

Beleidsdomeinen

Het grootste deel van de respondenten geeft aan dat het fysiek-ruimtelijk domein actief inzet op participatie (94%). Verder stelt 71% dat het sociaal-culturele domein hier actief op inzet en ruim de helft geeft aan dat het economisch domein hier actief op inzet (54%). 14% van de respondenten antwoordden 'anders'. Zij gaven onder meer de volgende beleidsdomeinen aan: veiligheid, water en natuur, toekomst(visie), sport, herindeling en gemeenschappelijke regelingen. Ook wordt benoemd dat de organisatie breed inzet op participatie, verdeeld over alle domeinen, en dat participatie onderdeel is van de manier van werken.

Tabel 1. Vraag 4: Op welke beleidsdomeinen wordt door uw organisatie actief ingezet op participatie? (meerdere antwoorden mogelijk)* (n = 112)

	%
Fysiek-ruimtelijk	94
Sociaal-cultureel	71
Economisch	54
Anders	17
Dat weet ik niet	1
Onze organisatie zet niet actief in op participatie	0

* Toelichtingstekst vraag 4: Met participatie bedoelen we zowel het betrekken van inwoners bij plannen en beleid van de gemeente als de samenwerking tussen overheid en inwoners bij initiatieven van inwoners.

Participatienota

Ruim vier op de tien respondenten geeft aan dat hun organisatie een participatienota heeft die formeel is vastgesteld (42%). Bij een kwart van de organisaties is volgens de respondenten deze nota in voorbereiding, 22% zegt dat hun organisatie dit niet heeft. Verder geeft 11% van de respondenten aan niet te weten of hun organisatie een formeel vastgestelde participatienota heeft.

Aan de respondenten die aangeven dat hun organisatie een participatienota heeft, hebben we gevraagd welke onderdelen dit omvat. Het grootste deel van de respondenten geeft aan dat hierin is opgenomen hoe inwoners betrokken moeten worden bij plannen en beleid van de organisatie (81%) of hoe de organisatie omgaat met burgerinitiatieven (68%). Ongeveer de helft stelt dat in de participatienota van hun organisatie staat omschreven hoe participatie binnen de Omgevingswet wordt vormgegeven (47%). Verder geeft 13% een ander antwoord. Hier worden bijvoorbeeld de participatielader bij de fysieke omgeving en online participatie als onderdelen van de participatienota benoemd.

Toelichting participatienota

We vroegen de respondenten of ze hun antwoord over het al dan niet hebben van een formeel vastgestelde participatienota (vraag 5) konden toelichten. Overall zien we dat participatie op verschillende manieren binnen de organisatie wordt vastgelegd. Soms voor een specifiek beleidsterrein (bijvoorbeeld fysiek), soms een integraal document. Niet altijd is sprake van een participatienota, maar worden ook andere benamingen gehanteerd. Respondenten benoemen bijvoorbeeld de procedure-afspraken, inspraakverordening, participatieverordening, programmalijn participatie, actieplan inwonersparticipatie. Soms wordt ook aangegeven dat het doel is om participatie in alle werkprocessen te laten terugkomen en wordt het integraal beleid of programmalijn genoemd. Soms wordt participatie ook gerelateerd aan aandacht voor democratie (democratiseren) of een toekomstvisie.

Een respondent die zegt dat in de organisatie geen participatienota is, zegt dat het niet hoeft te worden vastgelegd maar een kwestie is van “gewoon doen”. Met name de respondenten die zeggen dat de nota in voorbereiding is benoemen hier de wisselwerking en interactie tussen raad en gemeentebestuur. Een respondent van een waterschap geeft aan dat er een moeilijk traject achter schuilging, waarbij ze door externen zijn ondersteund.

Tabel 2. Vraag 5: Heeft uw organisatie een participatienota die formeel is vastgesteld? (n = 112)

	%
Ja	42
Nee	22
In voorbereiding	25
Dat weet ik niet	11

Tabel 3. Vraag 6: Welke van onderstaande onderdelen omvat de participatienota van uw organisatie? (meerdere antwoorden mogelijk)* (n = 75)

	%
Hoe inwoners betrokken moeten worden bij plannen en beleid van onze organisatie	81
Hoe onze organisatie omgaat met burgerinitiatieven	68
Hoe participatie binnen de Omgevingswet wordt vormgegeven	47
Anders	13
Dat weet ik niet	8
Onze organisatie zet niet actief in op participatie	0

* Enkel gesteld aan respondenten die bij vraag 5 'ja' of 'in voorbereiding' hebben geantwoord.

Inwoners betrekken bij plan- en besluitvorming

Ruim de helft van de respondenten geeft aan dat binnen de ambtelijke organisatie de projectleider de taak heeft om inwoners te betrekken bij plan- en beleidsvorming (59%). Bij ongeveer een kwart is een organisatiebrede participatiemedewerker inzetbaar voor alle domeinen (26%). Een kwart van de respondenten antwoordt 'Anders' (26%) op de vraag wie de verantwoordelijkheid heeft om binnen de ambtelijke organisatie inwoners te betrekken bij plan- en beleidsvorming. Bij de toelichting hierop worden de volgende functies benoemd: ambassadeurs, beleidsadviseurs en beleidsambtenaren, communicatiemedewerkers en gebiedsregisseurs. Ook benoemen respondenten dat het onderdeel is van ieders (reguliere) takenpakket.

Als het gaat om het oppakken van initiatieven van burgers, geeft ruim een derde van de respondenten aan dat dit rechtstreeks binnen het betreffende domein plaatsvindt (36%). Een kwart van de respondenten geeft aan dat deze taak tot iemand anders binnen de organisatie behoort dan de genoemde antwoordmogelijkheden (25%). Respondenten benoemen onder andere ambassadeurs, alle ambtenaren, gebiedsmedewerkers, de griffier en vakafdelingen. 18% van de respondenten geeft aan niet te weten waar dit binnen de ambtelijke organisatie wordt opgepakt, 15% geeft aan dat dit binnen hun organisatie niet belegd is.

Vervolgens vroegen we hoe ambtenaren binnen de organisatie toegerust worden om participatie vorm te geven. 58% van de respondenten geeft aan dat zij ondersteuning vanuit de ambtelijke organisatie krijgen. 39% van de respondenten stelt dat de ambtenaren hier trainingen of cursussen voor krijgen en een derde dat er ondersteuning is vanuit externe bureaus. Ook geeft bijna een derde aan dat zij hiervoor uren beschikbaar krijgen. 8% van de respondenten geeft aan dat ambtenaren binnen hun organisatie hier niet specifiek voor toegerust worden.

Tabel 4. Vraag 7: Wie heeft binnen uw ambtelijke organisatie de taak om inwoners te betrekken bij plan- en beleidsvorming? (meerdere antwoorden mogelijk) (n = 112)

	%
Projectleider, het is onderdeel van het reguliere werkpakket	59
Organisatie-brede participatiemedewerker inzetbaar voor alle domeinen	26
Anders	26
Hierover zijn geen specifieke afspraken gemaakt	13
Dat weet ik niet	11
Participatiemedewerker werkzaam voor het fysiek-ruimtelijke domein	9
Participatiemedewerker werkzaam voor het sociale domein	5
Participatiemedewerker werkzaam voor het economische domein	4

Tabel 5. Vraag 8: Waar is binnen uw ambtelijke organisatie het oppakken van initiatieven van burgers belegd? (n = 112)

	%
Rechtstreeks bij het betreffende domein	36
Anders	25
Dat weet ik niet	18
Dit is niet vastgelegd binnen onze organisatie	15
Afdeling communicatie	6
Algemene bestuursdienst	0

Tabel 6. Vraag 9: Op welke manier worden ambtenaren toegerust om participatie binnen uw organisatie vorm te geven? (meerdere antwoorden mogelijk) (n = 112)

	%
Zij krijgen ondersteuning vanuit onze ambtelijke organisatie (bijvoorbeeld van afdeling communicatie of specifieke participatiemedewerkers)	58
Zij krijgen hier cursussen / trainingen voor	39
Zij krijgen ondersteuning van externe bureaus	33
Zij krijgen hier uren voor beschikbaar	31
Dat weet ik niet	21
Zij krijgen ondersteuning van maatschappelijke organisaties	11
Zij worden niet specifiek hiervoor toegerust	8
Anders	7

2.2 Deel 2 – Motivatie en visie

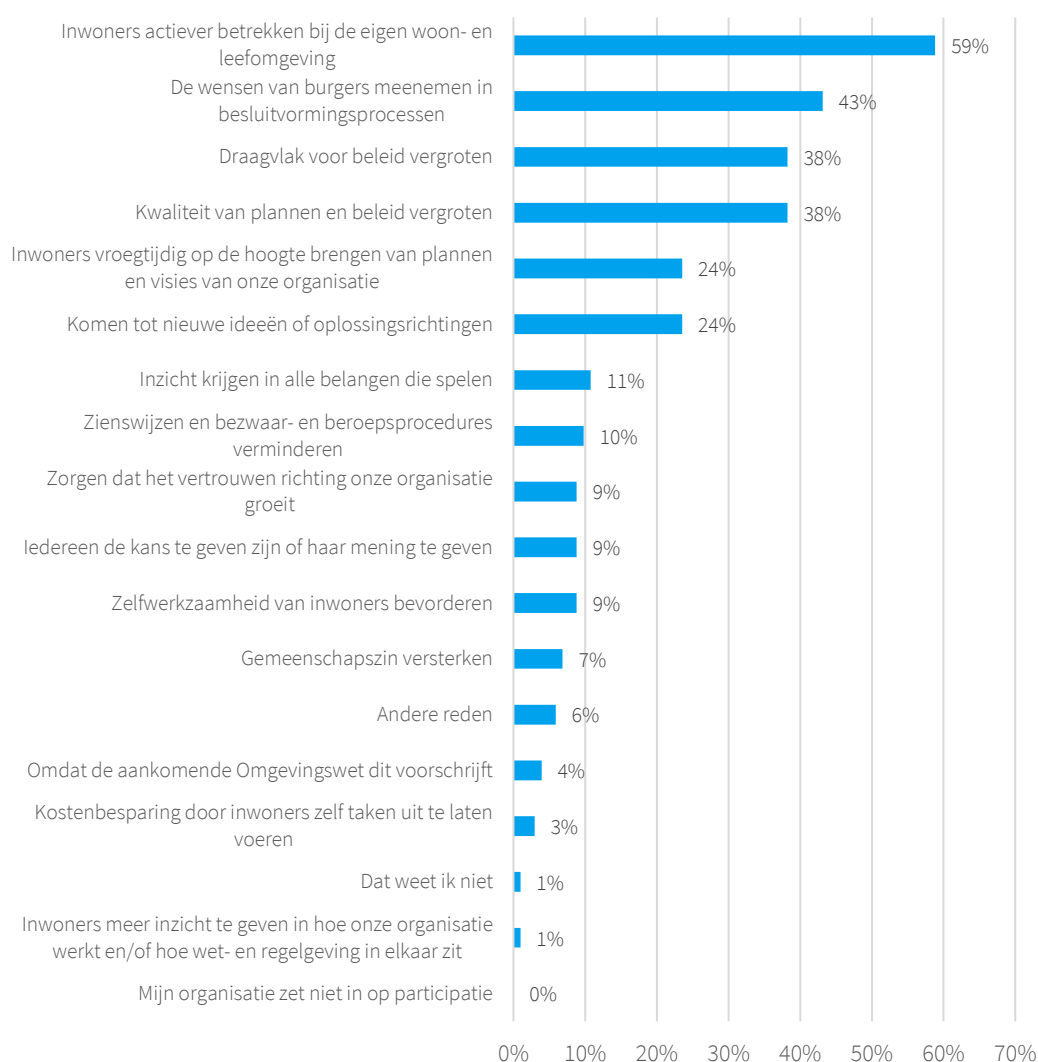
Hoe kijken gemeenten en waterschappen naar participatie, welke motivaties hebben zij om participatie in te zetten en hoe vinden ze dat het gaat? We vroegen het respondenten en legden hen daarnaast enkele stellingen voor over hoe participatie wordt vormgegeven binnen de organisatie.

Motivaties

We vroegen de respondenten naar de voornaamste motivaties om participatie in te zetten. Vier motivaties worden hier duidelijk het meest genoemd. Hierin scoort ‘inwoners actiever betrekken bij de eigen woon- en leefomgeving’ (59%) het hoogst. Verder is volgens 43% van de respondenten ‘de wensen van burgers meenemen in besluitvormingsprocessen’ een belangrijke motivatie. 38% geeft aan dat ‘draagvlak voor beleid vergroten’ of dat ‘kwaliteit van plannen en beleid vergroten’ belangrijke motivaties zijn. Daarnaast geeft bijna een kwart van de respondenten aan dat zij participatie inzetten om ‘inwoners vroegtijdig op de hoogte te brengen van plannen en visies van hun organisatie’ (24%) of om zo ‘tot nieuwe ideeën of oplossingsrichtingen te komen’ (24%).

Als we de vraag naar motivaties uitsplitsen naar functiegroepen, dan zien we dat medewerkers van de gemeenten 'inwoners actiever betrekken bij de eigen woon- en leefomgeving' en 'de wensen van burgers meenemen in besluitvormingsprocessen' als belangrijkste motivaties zien om participatie in te zetten. Mensen werkzaam bij de waterschappen zien over het algemeen 'de kwaliteit van plannen en beleid vergroten' en 'draagvlak voor beleid vergroten' als voornaamste motivaties. In bijlage B zijn de uitsplitsingen naar functiegroep te vinden.

Figuur 1. Vraag 10: Wat zijn voor uw organisatie de voornaamste motivaties om participatie in te zetten? (maximaal 3 antwoorden mogelijk) (n = 102)



Rapportcijfers

Respondenten beoordelen de manier waarop hun organisatie in het algemeen omgaat met het betrekken van inwoners bij plannen en beleid gemiddeld met een 6,7. De manier waarop de organisatie in het algemeen omgaat met initiatieven van inwoners wordt gemiddeld beoordeeld met een 6,6.

De gemeentelijke politiek lijkt een lager rapportcijfer te geven dan de respondenten met een ambtelijk-bestuurlijke functies binnen de gemeenten. Dit geldt voor zowel het betrekken van inwoners bij plannen en beleid (6,2 tegenover 6,9) als voor het omgaan van initiatieven van inwoners (6,5 tegenover 6,7). Let wel: deze verschillen zijn indicatief en kunnen vanwege de lage N niet worden getoetst op significante verschillen. De uitsplitsingen van de rapportcijfers naar functiegroepen zijn terug te vinden in bijlage B.

Tabel 7. Vraag 11: Welk rapportcijfer geeft u voor de manier waarop uw organisatie in het algemeen omgaat met het betrekken van inwoners bij plannen en beleid? (n = 101)

	Gemiddeld rapportcijfer		<5	6-7	>8
Vraag 11	6,7		15 %	61 %	24 %

Tabel 8. Vraag 12: Welk rapportcijfer geeft u voor de manier waarop uw organisatie in het algemeen omgaat met initiatieven van inwoners? (n = 97)

	Gemiddeld rapportcijfer		<5	6-7	>8
Vraag 12	6,6		10 %	71 %	19 %

Participatie vormgeven

We legden de respondenten verschillende stellingen voor over participatieprocessen binnen hun organisatie. Over het algemeen zien we dat de meningen van respondenten behoorlijk verdeeld zijn en dat redelijk veel respondenten neutraal ('niet eens, niet oneens') antwoorden.

Volgens 44% van de respondenten is participatie een vanzelfsprekendheid voor de ambtenaren. Volgens ongeveer een vijfde is dit bij hun organisatie niet het geval (19%). Verder denkt 43% dat hun organisatie voldoende financiële middelen heeft om participatie goed vorm te geven, een derde denkt van niet. Vier op de tien respondenten vindt dat de organisatie meer kennis en/of ondersteuning van externen nodig heeft bij participatieprocessen (40%), een vijfde denkt dat dit niet nodig is voor hun organisatie (21%). Ruim een derde van de respondenten is als organisatie tevreden over hoe inwoners zich actief inzetten bij participatieprocessen (35%), een vijfde van de respondenten is hier niet tevreden over (20%).

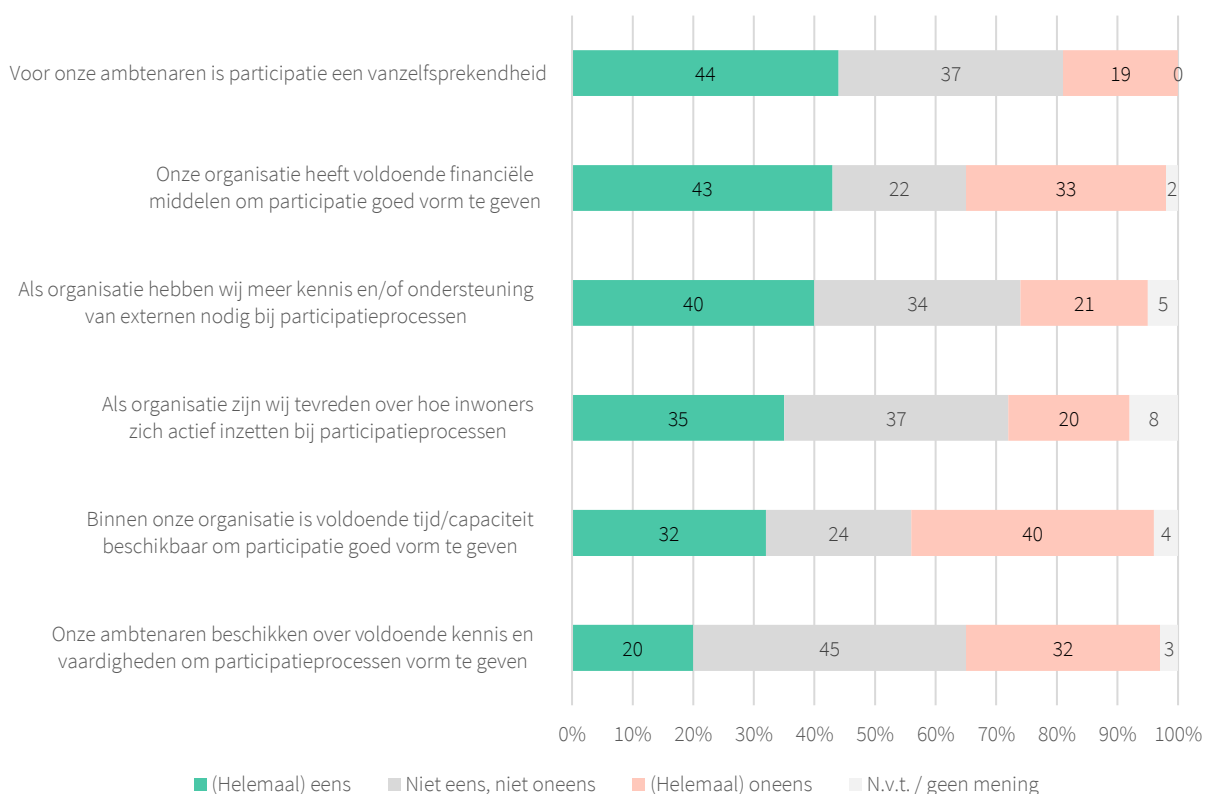
Verder denkt ongeveer een derde dat er binnen de organisatie voldoende capaciteit en tijd is om participatie goed vorm te geven (32%), terwijl 40% stelt dat dit binnen hun organisatie onvoldoende is. Tot slot geeft een vijfde van de respondenten aan dat de ambtenaren binnen de organisatie over voldoende kennis en vaardigheden om participatieprocessen vorm te geven beschikken (20%), terwijl een aanzienlijk grotere groep van de respondenten aangeeft dat hun ambtenaren hier niet voldoende over beschikken (32%). 45% van de respondenten antwoordt neutraal op deze vraag.

Over het algemeen zien we dat respondenten uit ‘de gemeentelijke politiek’ over het algemeen wat negatiever antwoord op de stellingen dan de respondenten uit de ambtelijke en bestuurlijke functiegroepen (zie bijlage B).

Toelichting stellingen

We vroegen de respondenten middels een open vraag om een toelichting op de stellingen uit vraag 13. Er wordt genoemd dat de gemeenten en waterschappen het belangrijk vinden en er ook inzet op plegen, maar het nog wel lastig vindt. Het beeld dat dat de respondenten geven in de toelichting is dat het omgaan met participatie binnen de organisatie wisselt; soms per beleidsveld en het vaak persoonsafhankelijk is.

Figuur 2. Vraag 13: In hoeverre bent u het eens of oneens met onderstaande stellingen? (n = 98)



2.3 Deel 3 – De aankomende Omgevingswet

Na vele malen te zijn uitgesteld zal de nieuwe Omgevingswet naar verwachting per 1 juli 2022 in werking treden. In deze nieuwe wet is participatie een belangrijke pijler. In dit deel van het onderzoek gaan we in op in hoeverre de aankomende Omgevingswet invloed heeft op de wijze waarop burgerparticipatie binnen de organisatie wordt vormgegeven.

De Omgevingswet

Een vijfde van de respondenten geeft aan dat hun organisatie reeds heeft bepaald hoe om te gaan met participatie binnen de nieuwe Omgevingswet, bij twee derde is dit nog in voorbereiding (65%). Bij de organisaties die reeds hebben bepaald of waar dit in voorbereiding is, geeft een kwart van de respondenten aan dat inwoners mede hebben bepaald hoe er wordt omgegaan met participatie binnen de Omgevingswet (27%). Bij 42% is dit niet gebeurd en 31% geeft aan dit niet te weten.

Ruim de helft van de respondenten geeft aan dat hun organisatie participatie anders gaat vormgeven door de komst van de omgevingswet (52%), 22% geeft aan dat hun organisatie dit niet gaat doen en een kwart weet het niet (26%).

Toelichting participatie in het kader van de Omgevingswet

We vroegen middels een open vraag of respondenten een toelichting konden geven op de vraag of hun organisatie participatie anders gaat vormgeven door de komst van de Omgevingswet (vraag 16). Respondenten die aangeven dat hun organisatie anders gaat werken, zeggen dat in het kader van de aankomende Omgevingswet in algemene zin meer aandacht voor participatie zal komen en specifiek voor het zelf draagvlak creëren in de omgeving door initiatiefnemers. Een respondent wijst in dit kader ook op de motiveringsplicht/kennisgevingsplicht.

De respondenten die antwoorden niet anders met participatie om te gaan in het kader van de aankomende Omgevingswet lichten toe dat ze reeds voldoende met participatie aan het werk zijn. Sommige respondenten geven wel aan dat het de processen versterkt.

Tabel 9. Vraag 14: In hoeverre heeft uw organisatie al bepaald hoe om te gaan met participatie binnen de Omgevingswet?* (n = 98)

	%
Dit is reeds bepaald	20
Dit is in voorbereiding	65
Dat is nog niet gebeurd	2
Anders	4
Dat weet ik niet	8

* Toelichtingstekst bij vraag 14: De aankomende Omgevingswet verplicht gemeenten om inwoners te betrekken bij verschillende ruimtelijke instrumenten.

Tabel 10. Vraag 15: Hebben inwoners mede bepaald hoe om te gaan met participatie binnen de Omgevingswet?* (n = 88)

	%
Ja	27
Nee	42
Dat weet ik niet	31

* Enkel gesteld aan respondenten die bij vraag 14 'Dit is reeds bepaald', 'Dit is in voorbereiding' of 'Anders, namelijk' hebben geantwoord.

Tabel 11. Vraag 16: Gaat uw organisatie vanwege de komst van de Omgevingswet participatie op een andere manier vormgeven?* (n = 87)

	%
Ja	52
Nee	22
Dat weet ik niet	26

* Deze vraag is enkel gesteld aan respondenten die bij vraag 14 'Dit is reeds bepaald', 'Dit is in voorbereiding' of 'Anders, namelijk' hebben geantwoord.

2.4 Deel 4 – Initiatieven van inwoners

Hoe gaan gemeenten en waterschappen om met initiatieven van inwoners? We vroegen respondenten waar initiatieven van burgers binnenkomen bij hun organisatie en de mate waarin (ongeorganiseerde) inwoners betrokken worden bij het opstellen van plannen en beleid van de organisatie. Tot slot staan we stil bij de wijze waarop initiatieven ondersteund worden en welke succesfactoren en knelpunten respondenten binnen hun organisatie zien als het gaat over het ondersteunen van initiatieven van inwoners of organisaties.

Initiatieven belegd

Ruim een derde van de respondenten geeft aan dat initiatieven van burgers binnenkomen via wijkambtenaren (37%), dat mensen hiervoor terecht kunnen bij een gemeentelijk loket (37%) of dat mensen hiervoor terecht kunnen bij de dorps- of wijkraad (35%). Verder geeft ongeveer een derde van de respondenten aan dat burgers met initiatieven terecht kunnen bij de griffie (31%) of dat zij hiervoor een formulier op hun website kunnen invullen (31%). Verder geeft 13% van de respondenten aan dat bewonersinitiatieven binnenkomen via een daarvoor speciaal aangestelde procesmakelaar of ideeënmakelaar binnen hun organisatie.

Bijna een vijfde van de respondenten geeft aan dat initiatieven op een andere plek binnen de organisatie terecht komen dan de genoemde antwoordmogelijkheden (19%). Enkel benoemen dat initiatieven bij de betreffende vakafdelingen of ambtenaren terecht komen, afhankelijk van de aard van het initiatief. Ook wordt benoemd dat dit erg verschillend is en dat er geen eenduidige weg is hoe initiatieven van burgers in de organisatie binnenkomen.

Tabel 12. Vraag 17: Waar kunnen initiatieven van burgers binnen uw organisatie terecht? (meerdere antwoorden mogelijk) (n = 97)

	%
Bewonersinitiatieven komen via wijkambtenaren bij onze organisatie terecht	37
Hiervoor kunnen mensen terecht bij een gemeentelijk loket	37
Hiervoor kunnen mensen terecht bij de dorps- of wijkraad	35
Hiervoor kunnen mensen bij de griffie terecht	31
Hiervoor kunnen mensen een formulier invullen op onze website	31
Anders	19
Bewonersinitiatieven komen via een speciaal aangestelde procesmakelaar/ ideeënmakelaar bij onze organisatie terecht	13
Dat weet ik niet	11
Elke afdeling heeft hiervoor een eigen aanspreekpunt	9
Hiervoor worden (nog) geen speciale activiteiten ondernomen	7

Rol inwoners bij het opstellen van plannen en beleid

Van alle vormen van participeren, noemen de respondenten het meest dat inwoners worden geïnformeerd en bijna nooit dat zij een coproducerende of meebeslissende rol hebben. We zien een verschil tussen de plek die inwoners nu op de participatieladder hebben ten opzichte van de plek die de respondenten vinden dat de inwoners op de participatieladder zouden moeten hebben. Op elke trede van de participatieladder zouden inwoners een grotere rol moeten hebben in de toekomst dan dat zij nu hebben, vinden de respondenten.

Ruim de helft van de respondenten geeft aan dat (ongeorganiseerde) inwoners (bijna) altijd worden geïnformeerd over plannen en beleid van de organisatie (53%), bij 38% gebeurt dit vaak en bij 9% soms. Als we vragen hoe zij dat graag in de toekomst zien, dan geeft 86% aan dat zij (bijna) altijd inwoners zouden moeten **informer**.

Ongeveer drie kwart van de respondenten geeft aan dat inwoners vaak tot altijd worden **geraadpleegd** (73%), 90% geeft aan dat dit in de toekomst vaak tot altijd zou moeten.

Als we kijken naar hoe vaak inwoners momenteel een **adviserende rol** hebben bij het opstellen van plannen en beleid, dat is dat volgens 41% van de respondenten vaak tot altijd het geval. In de toekomst zouden inwoners volgens bijna drie kwart van de respondenten (74%) vaak tot altijd een adviserende rol moeten hebben.

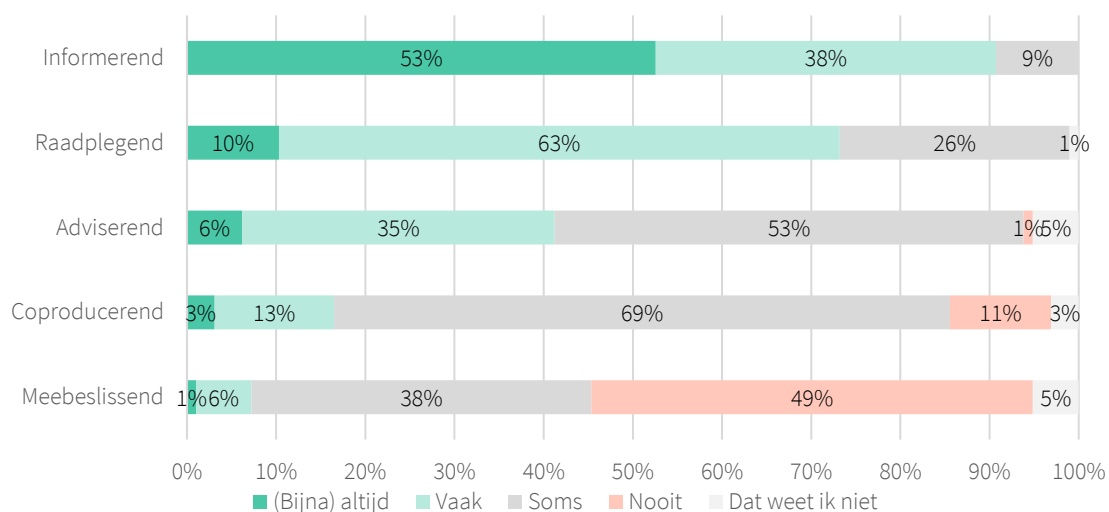
Vervolgens vroegen we hoe vaak inwoners in de huidige situatie **coproducerend** zijn, dat is volgens 16% van de respondenten vaak tot altijd het geval. Dit, terwijl 53% van de respondenten vindt dat inwoners in de toekomst vaak tot altijd een coproducerende rol dienen te hebben bij het opstellen van plannen en beleid.

Tot slot geeft 7% van de respondenten aan dat inwoners vaak tot altijd **meebeslissen** over plannen en beleid. In de toekomst zou dit volgens 20% van de respondenten het geval moeten zijn.

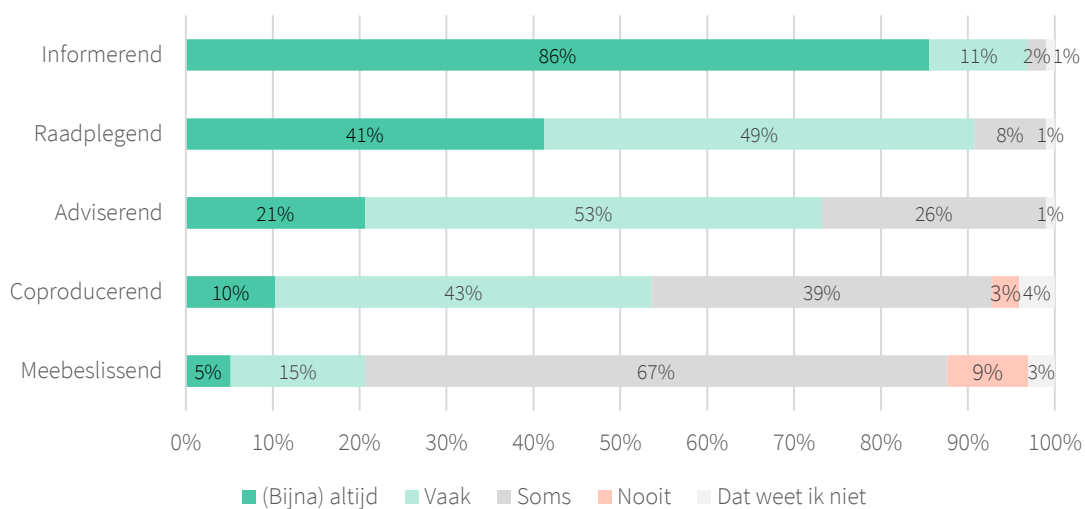
Right to Challenge

43% van de respondenten werkzaam bij een gemeente geven aan dat hun gemeente het Right to Challenge heeft vastgelegd. Een derde stelt dat hun gemeente dit niet heeft, maar dat zij dit wel een goede zaak zouden vinden.

Figuur 3. Vraag 18: In welke mate worden (ongeorganiseerde) inwoners door uw organisatie betrokken bij het opstellen van plannen en beleid? (n = 97)



Figuur 4. Vraag 19: In welke mate vindt u dat (ongeorganiseerde) inwoners in de toekomst betrokken moeten worden bij het opstellen van plannen en beleid? (n = 97)



Tabel 13. Vraag 20: Heeft uw organisatie het Right to Challenge* mogelijk gemaakt voor groepen inwoners? (n = 82)**

	%
Ja	43
Nee, maar ik zou dat wel een goede zaak vinden	33
Nee, en ik vind dat ook niet nodig	10
Dat weet ik niet	15

* Toelichting vraag 20: Right to Challenge (R2C): hierbij kunnen inwoners taken van de gemeente overnemen, als zij denken het beter, slimmer, goedkoper of anders te kunnen doen. Zij kunnen bijvoorbeeld zelf de taak gaan uitvoeren of de budgetten overnemen, altijd in intensieve samenwerking met de gemeente.

** Vraag 20 is niet voorgelegd aan respondenten werkzaam bij een Waterschap.

Ondersteuning aan initiatieven

77% van de respondenten geeft aan dat hun organisatie ondersteuning biedt bij initiatieven van inwoners middels meedenken en het bieden van inhoudelijk advies en deskundige ondersteuning. Verder geeft ruim de helft aan dat hun organisatie als partner helpt om het initiatief te realiseren (56%), financiële ondersteuning biedt (53%), facilitaire ondersteuning biedt (53%) of het initiatief helpt met de benodigde wet- en regelgeving (52%).

Ruim acht op de tien respondenten, werkzaam bij een gemeente, (83%) geven aan dat het belangrijk is om vanuit de gemeente kwetsbare inwoners extra te ondersteunen als het gaat om participatie. Drie kwart is van mening dat het van belang is om als gemeente duidelijke kaders te stellen waar bewonersinitiatieven aan moeten voldoen (74%).

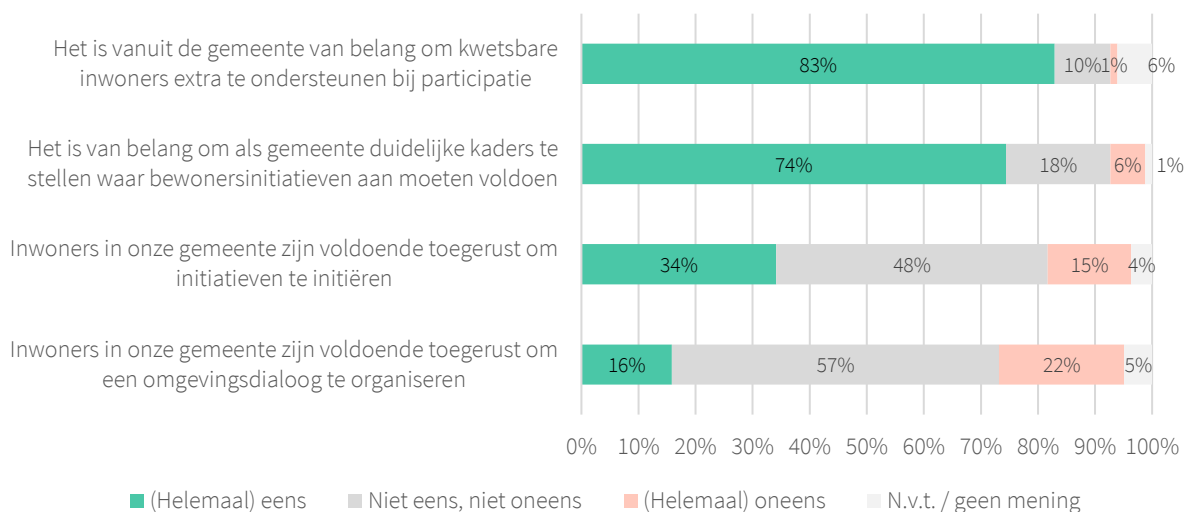
Ongeveer een derde denkt dat inwoners in hun gemeente voldoende toegerust zijn om initiatieven te initiëren (34%), ongeveer de helft staat hier neutraal in (48%) en 15% denkt dat dit niet het geval is. Tot slot denkt 16% dat inwoners in hun gemeente voldoende toegerust zijn om een omgevingsdialoog te organiseren, 22% denk dat dit niet het geval is. De grootste groep staat hier neutraal in (57%). Het kan dat zij hier geen zicht op hebben.

Als we wat verder kijken naar de functiegroepen, dan wordt er met name anders geantwoord op de stellingen over in hoeverre inwoners voldoende toegerust zijn, om initiatieven te initiëren. Van de ambtenaren en bestuurders van gemeenten geeft 41% aan het eens te zijn met de stelling dat inwoners voldoende zijn toegerust tegenover 21% van de respondenten uit 'de gemeentelijke politiek'. De stelling of inwoners voldoende zijn toegerust om een omgevingsdialoog te organiseren laat een vergelijkbaar verschil zien: 20% van de gemeentelijke ambtenaren en bestuurders is het hiermee eens, tegenover 7% van respondenten uit 'de gemeentelijke politiek' (zie bijlage B).

Tabel 14. Vraag 21: Op welke manieren biedt uw organisatie ondersteuning bij initiatieven van inwoners? (meerdere antwoorden mogelijk) (n = 97). Onze organisatie...:

	%
Denkt mee en biedt inhoudelijk advies en deskundige ondersteuning	77
Helpt als partner om het initiatief te realiseren	56
Biedt financiële ondersteuning (bijvoorbeeld projectsubsidie)	53
Biedt facilitaire ondersteuning (bijvoorbeeld zaalruimte, apparatuur)	53
Helpt het initiatief met de benodigde wet- en regelgeving (vergunning, bestemmingsplan)	52
Verwijst naar de dorps- en/of wijkraad	21
Anders	9
Biedt secretariële ondersteuning	8
Biedt geen ondersteuning	5

Figuur 5. Vraag 24: In hoeverre bent u het eens of oneens met onderstaande stellingen? (n = 82)*



* Vraag 24 is niet voorgelegd aan respondenten werkzaam bij een Waterschap.

2.5 Deel 5 – De rol van dorps- en wijkraden

In dit deel bespreken we de huidige rol van dorps- en wijkraden en de gewenste toekomstige rol hiervan vanuit het oogpunt van bestuurlijke vernieuwing en de aankomende Omgevingswet.

Bevoegdheden dorps- en wijkraden

Drie kwart van de respondenten geeft aan dat er binnen hun gemeente dorps- en/of wijkraden actief zijn (76%). Van diegenen die aangaven dat er in hun gemeente een dorps- en/of wijkraad actief is, stelt ongeveer drie kwart dat deze dorps- en/of wijkraad een adviserende bevoegdheid heeft; zij geven gevraagd en ongevraagd advies aan de gemeente (77%). Ongeveer zeven op de tien stelt dat deze dorps- of wijkraad een raadplegende rol heeft; ze geven reactie op gemeentelijke plannen en beleid (69%).

Respondenten uit 'de gemeentelijke politiek' geven aanzienlijk vaker aan niet te weten welke bevoegdheden dorps- of wijkraden hebben dan ambtenaren en bestuurders van de gemeente (19% tegenover 0%) (zie bijlage B).

Als we vragen welke rol dorps- of wijkraden voorál zouden moeten hebben bij het opstellen van een omgevingsvisie van de gemeente (één antwoord mogelijk), dan vindt ruim een derde dat zij voornamelijk inwoners moeten mobiliseren om te participeren (35%). Een kwart vindt dat dorps- of wijkraden vooral coproducerend dienen op te treden (23%) en een vijfde vindt dat de dorps- of wijkraad adviserend zou moeten zijn (21%).

Bij het voeren van de omgevingsdialoog bij een omgevingsvergunningaanvraag, geeft 44% van de respondenten aan dat een dorps- of wijkraad vooral de aanvrager dient te helpen bij het organiseren van de omgevingsdialoog. Een derde vindt dat de dorps- of wijkraad bij de omgevingsdialoog geen rol zou moeten spelen, omdat dit een zaak is tussen de vergunningaanvrager, omwonenden en de gemeente (32%). Een kwart vindt dat bij vergunningaanvragen van grotere projecten gevraagd dient te worden om de mening van de dorps- of wijkraad (23%). Bij anders (10% van de respondenten) wordt nog benoemd dat het afhankelijk is van het initiatief of van de betreffende dorps- of wijkraad.

Respondenten uit de gemeentelijke politiek vinden vaker dan ´ambtenaren en bestuurders van gemeenten dat dorps- of wijkraden aanvragers kunnen helpen bij het organiseren van een omgevingsdialoog (52% tegenover 39%). Ambtenaren en bestuurders geven juist vaker aan dat dorps- of wijkraden hier geen rol in spelen, maar dat dit een zaak is tussen vergunningaanvrager, omwonende en gemeente (39% tegenover 19%) (Zie bijlage B).

Op de vraag in hoeverre de dorps- of wijkraden de mening van inwoners vertegenwoordigen, denkt het grootste deel van de respondenten dat dorps- en wijkraden over het algemeen *soms* andere inwoners betrekken voordat ze naar de gemeente of het waterschap communiceren (69%).

Tabel 15. Vraag 25*: Zijn er binnen uw gemeente dorps- en/of wijkraden actief? (n = 82)

	%
Ja	76
Nee	23
Dat weet ik niet	1

* Vraag 25 is niet ingevuld door respondenten werkzaam bij een Waterschap.

Tabel 16. Vraag 26*: Welke bevoegdheid hebben dorps- of wijkraden in uw gemeente? (meerdere antwoorden mogelijk) (n = 62)

	%
Gevraagd en ongevraagd advies geven aan de gemeente (adviserend)	77
Reactie geven op gemeentelijke plannen en beleid (raadplegend)	69
De dorps- en/of wijkraad heeft zelf een dorps- of wijkvisie opgesteld	45
Actief samen met het gemeentebestuur beleid voorbereiden en ontwikkelen (coproducerend)	34
De dorps- en/of wijkraad heeft zeggenschap over een eigen dorps- en/of wijkbudget	32
Binnen bepaalde grenzen zelf beleidsbeslissingen nemen (meebeslissend)	15
Anders	5
Dat weet ik niet	6

* Enkel gesteld aan respondenten die bij vraag 25 'ja' hebben geantwoord.

Tabel 17. Vraag 27*: Welke rol vindt u dat de dorps- of wijkraden vooral zouden moeten hebben bij het opstellen van de omgevingsvisie van de gemeente? (n = 62)

	%
Zij moeten de inwoners mobiliseren om te participeren (raadplegen, adviseren, coproduceren en/of meebeslissen)	35
Samen met gemeente omgevingsvisie opstellen (coproducerend)	23
Input leveren voor omgevingsvisie (adviserend)	21
Reactie geven op (concept-)omgevingsvisie (raadplegend)	16
Zij zijn zelf aan zet om de omgevingsvisie op te stellen (meebeslissend)	2
Anders	2
Dat weet ik niet	2

* Enkel gesteld aan respondenten die bij vraag 25 'ja' hebben geantwoord.

Tabel 18. Vraag 28*: Welke rol vindt u dat de dorps- of wijkraden vooral zouden moeten hebben bij het voeren van de omgevingsdialoog bij aanvragen van een omgevingsvergunning? (meerdere antwoorden mogelijk) (n = 62)

	%
Dorps- of wijkraad kan aanvrager helpen bij het organiseren van de omgevingsdialoog	44
Geen, dit is een zaak tussen vergunningaanvrager, omwonenden en gemeente	32
Bij vergunningaanvragen van grotere projecten moet de mening van de dorps- of wijkraad worden gevraagd	23
Anders	10
Dat weet ik niet	5

* Enkel gesteld aan respondenten die bij vraag 25 'ja' hebben geantwoord.

Tabel 19. Vraag 29*: In hoeverre denkt u dat de dorps- of wijkraden in uw gemeente de mening van inwoners vertegenwoordigen? (n = 62)
De dorps- en wijkraden opereren over het algemeen...

	%
Zonder het consulteren van andere inwoners	3
Door soms andere inwoners te betrekken voordat ze naar onze organisatie communiceren	69
Door altijd andere inwoners te betrekken voordat ze naar onze organisatie communiceren	8
Anders	6
Dat weet ik niet.	13

* Enkel gesteld aan respondenten die bij vraag 25 'ja' hebben geantwoord.

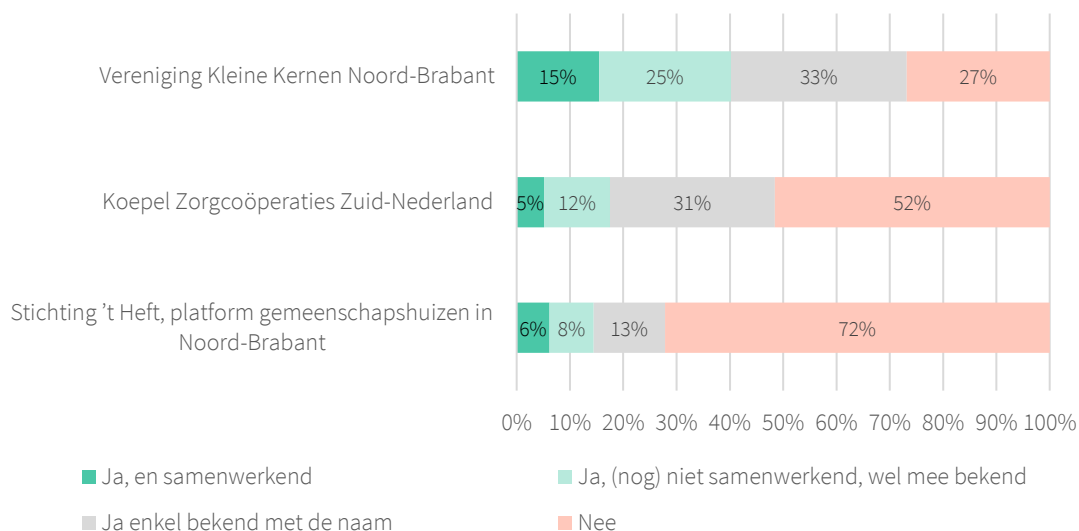
2.6 Deel 6 – Behoeften aan kennis en ondersteuning

Tot slot peilden we de bekendheid met een drietal middenveldorganisaties en de behoeften aan kennis en ondersteuning binnen de organisaties als het gaat om participatie.

Bekendheid organisaties

Bijna drie kwart van de respondenten is niet bekend met Stichting 't Heft (72%). Verder geeft ruim de helft aan niet bekend te zijn met de Koepel Zorgcoöperaties Zuid-Nederland (52%). Ruim een kwart is niet bekend met de Vereniging Kleine Kernen Noord-Brabant (27%). Met de laatstgenoemde werkt 15% van de organisaties van de respondenten samen, en 25% geeft aan wel bekend te zijn met de VKKNB maar hier niet mee samen te werken.

Figuur 6. Vraag 30: Bent u bekend met de volgende organisaties? (n = 97)

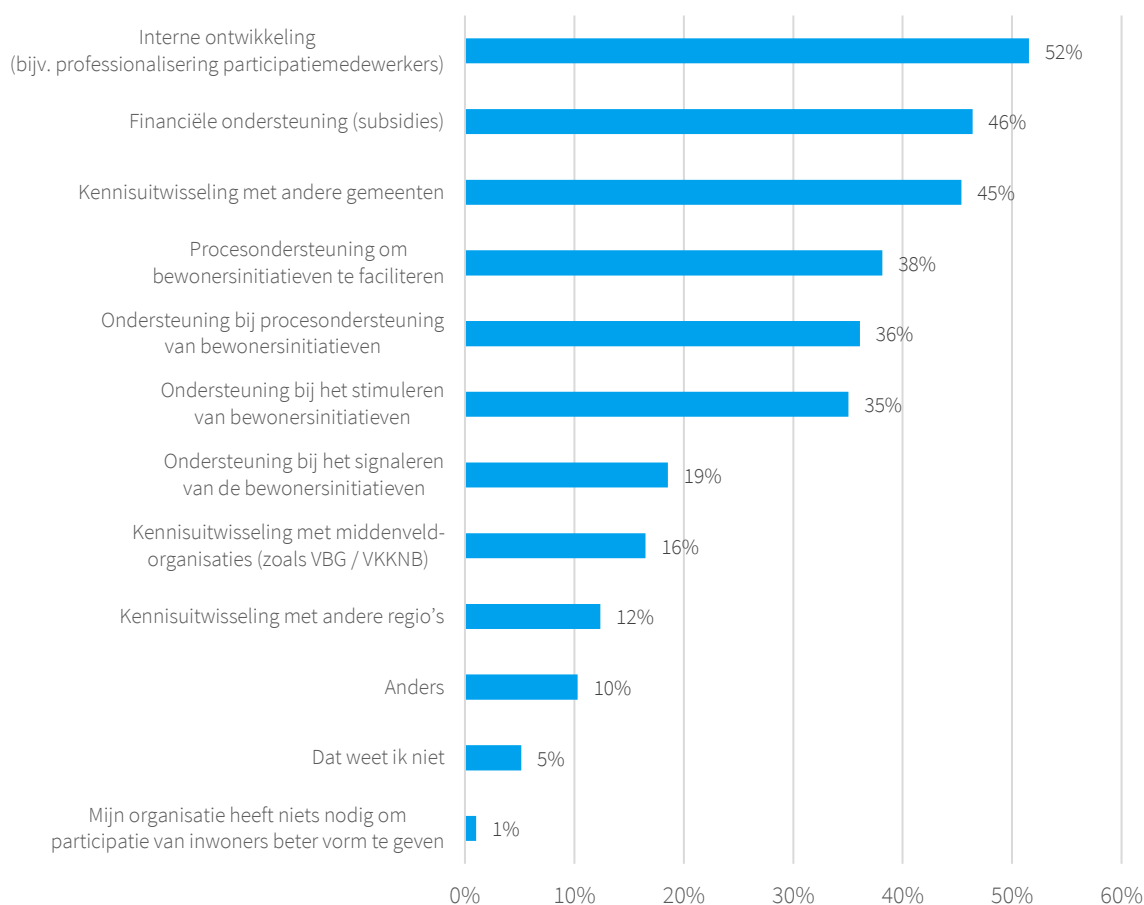


Behoeften aan kennis en ondersteuning

We zien dat er met name behoefte is aan interne ontwikkeling om participatie van inwoners beter vorm te geven (52%). Ook financiële ondersteuning (46%), kennisuitwisseling met andere gemeenten (45%), procesondersteuning om bewonersinitiatieven te faciliteren (38%), ondersteuning bij procesondersteuning van bewonersinitiatieven (36%) en ondersteuning bij het stimuleren van bewonersinitiatieven (35%) scoren hoog. 1% geeft aan dat de organisatie niets nodig heeft om participatie van inwoners beter vorm te geven.

We zien dat ambtenaren en bestuurders van gemeenten en de waterschappen het vaakst aangeven dat er behoefte is aan interne ontwikkeling en kennisuitwisseling met andere gemeenten. Respondenten vanuit 'de gemeentelijke politiek' noemen financiële ondersteuning het vaakst als ondersteuningsbehoefte (zie bijlage B).

Figuur 7. Vraag 31: Wat zou uw organisatie nodig hebben om participatie van inwoners beter vorm te geven? (meerdere antwoorden mogelijk) (n = 97)



Afsluitende opmerkingen

Respondenten hadden de mogelijkheid om middels een open vraag nog overige opmerkingen of suggesties mee te geven. Belangrijkste opmerkingen die worden gemaakt is dat participatie altijd maatwerk betreft en er ook meer participatievormen zijn dan enkel via dorps- en wijkraden, zoals platforms en wijkdeals. Ook geven verschillende respondenten terug dat dit ze dit onderzoek van belang vinden en graag komen tot netwerkvorming en verdere uitwisseling op dit thema.

2.7 Succesfactoren en knelpunten

We hebben de respondenten middels twee open vragen gevraagd welke succesfactoren en knelpunten zij binnen hun organisatie ervaren als inwoners of organisaties ondersteuning vragen bij hun initiatief.

Succesfactoren

Veel respondenten geven aan dat bestuurlijke ambassadeurs en een omgevingsgerichte houding van medewerkers belangrijke succesfactoren zijn bij de inzet van participatie.

Medewerkers die beseffen dat zij er voor de inwoners zijn, open staan voor nieuwe ideeën en initiatieven en vertrouwen hebben in de kennis en kunde van inwoners, krijgen er energie van en zijn meer gemotiveerd om inwoners of organisaties te ondersteunen bij hun initiatieven. Enthousiaste medewerkers dragen deze energie over op initiatiefnemers en vice versa.

“Medewerkers die in de gemeente wonen begrijpen beter wat inwoners belangrijk vinden” (burgemeester)

Het is belangrijk dat medewerkers durven loslaten, zonder inwoners aan hun lot over te laten. Als organisatie ben je afhankelijk van de kwaliteit van het plan en de kracht van de initiatiefnemers, maar het is altijd mogelijk om creatief mee te denken en te helpen met advies en ondersteuning. Door uit te gaan van kansen en mogelijkheden (‘Ja, mits’-houding in plaats van ‘nee, tenzij’) en mee te denken in plaats van een plan alleen te toetsen, neemt het (wederzijds) begrip toe. Dit komt de haalbaarheid van initiatieven en het gezamenlijk draagvlak voor oplossingen ten goede”. En wat zeker niet moet worden vergeten is het vieren van (kleine) successen.

Wat goed werkt volgens de respondenten is het hebben van een laagdrempelig centraal aanspreekpunt (wijkcontactpersoon, participatiefunctaris, ambassadeurs, ideeënmakers en dergelijke) binnen een platte organisatie met een goed interne samenwerking en korte lijnen naar het bestuur.

Expliciete aandacht is nodig voor organisatieontwikkeling op dit gebied. Bijvoorbeeld in de vorm van beleid, capaciteit, voorbeeldgedrag, coaches en ruimte om te leren, het delen van kennis en ervaringen en het mogen maken van fouten (experimenteerruimte).

Ook politiek bewustzijn van de betrokkenheid van inwoners en een heldere rolverdeling tussen organisatie, college en raad zijn volgens de respondenten voorwaarden voor succes. Grotere initiatieven dienen bijvoorbeeld volgens de reguliere procedures via het college te worden voorgelegd aan de raad.

Praktische succesfactoren zijn empathie, goede communicatie, capaciteit en budget. Met uitnodigingspolitiek en eventueel subsidieregelingen kunnen inwoners worden gestimuleerd meer verantwoordelijkheid te nemen voor de eigen woon- en leefomgeving en ontstaat ook in de fase van uitvoering en onderhoud bredere betrokkenheid.

“Ons motto: doen is het nieuwe denken!” (gemeenteambtenaar)

Belangrijk is om persoonlijke contact te bieden, pragmatisch en flexibel te handelen en de wederzijdse verwachtingen goed te managen. Dit kan door aan de voorkant van een proces duidelijke afspraken te maken over de rol- en taakverdeling, verantwoordelijkheden en besluitvormingsprocessen. Bijvoorbeeld door duidelijk aan te geven dat de initiatiefnemers zelf verantwoordelijk zijn voor de realisatie en financiering van het initiatief. De gemeente kan faciliteren, maar neemt het initiatief niet over. Vooral duidelijkheid bieden is waar veel inwoners blij mee zijn, ook al is nee het antwoord.

Tot slot wijzen respondenten er op dat het goed is je ook op kleine initiatieven te richten, bijvoorbeeld door materialen beschikbaar te stellen. En zonder bureaucratische rompslomp!

Knelpunten

Veruit de meest genoemde knelpunten zijn het gebrek aan capaciteit en geld, maar ook het ontbreken van een duidelijke procedure of beleid binnen de organisatie hoe om te gaan met initiatieven van inwoners. Burgerparticipatie vraagt om vertrouwen en lef, maar ook om mandaat en slagkracht vanuit de organisatie. Bovendien moet het systematisch collectief leren binnen de organisatie nog groeien.

“Het kost veel tijd, het moet er maar bij” (gemeenteambtenaar)

Bij sommige organisaties is nog geen duidelijke ambitie of zit inwonersparticipatie nog niet ‘bij iedereen voldoende tussen de oren’. De wijze waarop met inwonersinitiatieven wordt omgegaan is erg persoonsafhankelijk. Het ontbreekt volgens respondenten binnen de organisatie vaak nog aan empathie, een open mind, vertrouwen, durven loslaten en goede communicatie. Inwonersinitiatieven worden dan ook nogal eens lastig gevonden. Bovendien kan het verlamdend werken wanneer je probeert iedereen te betrekken en met iedereen rekening te houden. Participatieprocessen kosten veel tijd, hoewel investeren in de voorkant juist een proces kan versnellen.

Bereidheid om buiten kaders te denken vraagt continue aandacht. Evenals helderheid over rollen en verwachtingen. Respondenten geven aan dat hun organisaties het nog lastig vinden om de eigen rol (zowel ambtelijk als bestuurlijk) te definiëren in participatieprocessen. Er wordt nog vaak vanuit bestaande regels en procedures gewerkt. Bovendien spreken respondenten van knellende regels in beleid, maar ook in subsidiepotjes. Verwachtingsmanagement en rolbepaling blijven lastige punten. Evenals het op één lijn krijgen van inwoners, raad en ambtelijk apparaat. Bovendien heerst er angst voor precedentwerking.

Respondenten noemen ook als knelpunt dat het niveau waarop gemeente en inwoners opereren soms ver uit elkaar ligt. Inwoners acteren meer op detailniveau versus gemeente op hoofdlijnen/toekomst. Soms is er onvoldoende wederzijds begrip en kunnen ambtenaren en inwoners onvoldoende tot elkaar kunnen komen en haken initiatiefnemers af. Daarbij heeft de overheid te maken met juridische en wettelijke regels en vaste procedures die vaak veel tijd vergen. Eveneens bestaat de neiging of valkuil om een structuur of bestuurlijk besluitvormingsproces op te zetten voor een kleinschalig initiatief, waarbij de procedure meer tijd en geld kosten dan de ondersteuning van het initiatief zelf.

Ook blijft een goede integrale afstemming binnen de organisatie lastig. Er wordt nog onvoldoende gekeken naar effecten van maatregelen van het ene domein op het andere domein. Initiatieven passen ook niet altijd binnen het gemeentelijk beleid. Sommige belangen staan haaks op elkaar. Meer parkeerplaatsen betekent bijvoorbeeld minder groen en een picknicktafel kan hangjongeren aantrekken etc. Goed bedoeld gaat de gemeente vaak mee met inwonersinitiatieven maar overdenkt niet altijd de consequenties.

Veel organisaties beschikken niet over een centraal aanspreekpunt met het risico dat een initiatiefnemer van het kastje naar de muur wordt gestuurd. Tegelijkertijd is er veel wisseling van medewerkers. Als er wel een centraal aanspreekpunt is, is het voor deze contactpersoon vaak nog lastig om een initiatief intern uit te zetten bij een collega die er inhoudelijk over gaat, waardoor de contactpersoon probleemhouder wordt/blijft. Ook weten inwoners de contactpersoon niet altijd te vinden.

Ook zien de respondenten soms knelpunten bij de initiatiefnemers, zoals te weinig draagkracht of eigenaarschap, initiatieven die als eis worden gepresenteerd, het ontbreken van een heldere hulpvraag, werkgroepen die zich omvormen tot actiegroep, te hoge verwachtingen bij inwoners en het teveel nastreven van het eigen belang. Bovendien moet je als organisatie aandacht houden dat iedereen gehoord en betrokken wordt. Draagvlak bij inwoners wil niet zeggen dat iedereen het ermee eens is.

3 Focusgroepgesprek

De animo onder deelnemers aan het vragenlijstonderzoek om door te praten over participatie in een online verdiepend groepsgesprek was groot; 32 respondenten gaven aan geïnteresseerd te zijn door te praten. Acht respondenten hebben uiteindelijk deelgenomen aan het verdiepende gesprek. De deelnemers zijn werkzaam in verschillende gemeenten in Brabant en een waterschap. De deelnemers hebben verschillende functies (burgemeester, wethouder, gemeentesecretaris, burgerraadslid, beleidsadviseur en programmamanager) waardoor zij meerdere perspectieven in het gesprek konden toevoegen.

Tijdens een online groepsgesprek van anderhalf uur hebben we hen gevraagd verder in te gaan op (1) waar de deelnemers tegenaan lopen binnen hun eigen organisatie en het delen van succesvolle aanpakken rondom participatie, en (2) over de toerusting van inwoners bij inwonersinitiatieven. Start van het gesprek waren enkele resultaten uit het onderzoek. Deelnemers is gevraagd of ze de resultaten herkennen. Vervolgens is hen gevraagd naar oplossingsrichtingen voor knelpunten, succesfactoren en best practices. We geven hieronder de belangrijkste opmerkingen uit het gesprek weer.

Interne organisatie

Uit het vragenlijstonderzoek blijkt dat respondenten de grootste behoefte aan kennis en ondersteuning hebben ten aanzien van de interne ontwikkeling en professionalisering van medewerkers, financiële ondersteuning en kennisuitwisseling.

Er is onder de deelnemers veel herkenning dat participatie een andere manier van werken vergt, constant aandacht vraagt en per vraagstuk of situatie anders is en iets anders (andere vorm) nodig heeft. Volgens een deelnemer is participatie een houding en mentaliteitskwestie: “het moet in de genen zitten”.

Sommige deelnemers zijn terughoudend dat extra financiering per sé nodig is; je moet altijd rekening houden met budget voor participatie in je plannen. Het gaat vooral om het passend inzetten van participatie. Participatie is een standaard onderdeel in een projectplan. Financiering is geen doel, maar een middel, benadrukt een deelnemer.

Met name de ambtenaren voor wie participatie centraal in hun taakomschrijving staat geven aan dat participatie organisatie-breed op de agenda moet staan en dat zij ambtenaren ondersteunen door instrumenten (een gereedschapskist of participatiewaaijer worden genoemd) aan te bieden die kunnen worden ingezet om bewoners te betrekken.

Deelnemers benadrukken ook dat het leeraspect voldoende ruimte moet krijgen. Eén deelnemer geeft aan dat dat leren ook in samenwerking met de omgeving (partners) gaat: “Een lerende organisatie vraagt om lef vanuit alle partijen. Samen met de omgeving en belanghebbenden moet je tot goede procesafspraken komen”. Een andere deelnemer zegt daarover: “Je gaat experimenteren en je geeft vertrouwen om te leren.”

“Ik wil voorkomen dat mensen het als een kunstje gaan zien, waarvan we niks leren”

Het is ook van belang om aan de voorkant van een traject af te spreken op welke manier en in welke mate participatie van inwoners wordt ingezet. Communicatie, verwachtingsmanagement en een transparant proces is daarbij van belang. Een deelnemer geeft wel aan dat het niet helemaal moet worden dichtgetimmerd aan de voorkant en dat je wel wendbaar moet blijven. Deelnemers geven ook aan dat de gemeenteraad goed moet worden meegenomen en dat er tijdig aandacht moet zijn voor de afstemming tussen ambtenaren en de gemeenteraad. Een specifiek punt voor de gemeenteraad is dat er helderheid is wat valt onder hun rol als volksvertegenwoordiger en waar participatie van inwoners wordt gevraagd. Het is hierbij vooral van belang om scherp te zijn op het onderscheid tussen particuliere en collectieve belangen. Een deelnemer voegt toe dat het belangrijk is dat ambtenaren hierin weerbaarheid ontwikkelen.

Toerusting van inwoners bij inwonersinitiatieven

In het tweede deel van het focusgroepgesprek is het toerusten van (kwetsbare) inwoners en het stellen van kaders voor bewonersinitiatieven geagendeerd.

Juist bij bewonersinitiatieven, waarvoor nog geen beleid en budget is, is het erg zoeken, geeft een aantal deelnemers aan. Daarbij vinden deelnemers het van belang om mensen (bijvoorbeeld via inwonersgroepen en dorpsraden) met elkaar in contact te brengen en plannen te bespreken. Een deelnemer geeft aan dat kern-coördinatoren hierin een verbindende rol hebben. Een andere deelnemer geeft aan dat het borgen van bewonersinitiatieven in de organisatie van belang is; een gelijke afstemming, gedeelde werkwijze en duidelijke communicatie. Daarnaast geeft deze deelnemer aan dat het continu onder de aandacht moet blijven bij bewoners: nu is het een hot issue, maar hoe is dat over een half jaar, hoe houd je het levend? Een andere deelnemer geeft ook aan dat continuïteit een aandachtspunt is en voegt het belang van het organiseren van onafhankelijke procesondersteuning toe. Deelnemers geven aan hierin behoefte te hebben aan een stukje kennisuitwisseling ten aanzien van kerngericht werken, passend bij 'de Brabantse aanpak en mentaliteit'.

Deelnemers hebben het enerzijds over loslaten en vertrouwen en anderzijds over het managen van verwachtingen, bijvoorbeeld door kaders vast te leggen. Een deelnemer geeft bijvoorbeeld aan dat zijn organisatie de financiële en juridische kaders voor inwonersinitiatieven in een "regelsboekje" heeft opgetekend om sturing te geven aan de processen. Een andere deelnemer zegt hierover dat dit met name bij het uitdaagrecht goed is vastgelegd, omdat je als gemeente wordt uitgedaagd op een taak die er al is en waarvoor al heldere kwaliteitseisen zijn en een juridische verantwoordelijkheid. Juist bij de bewonersinitiatieven is het veel breder zoeken, volgens de deelnemer. Daarbij kan wel procesmatig een en ander worden vastgelegd. Haar organisatie heeft bijvoorbeeld als het gaat om de omgevingsdialoog voor inwoners een "participatie-leidraad" ontwikkeld waarin voor initiatiefnemers staat hoe je met de omgeving de dialoog kunt voeren.

Als het gaat om het betrekken van kwetsbare inwoners wordt aangegeven dat dit inderdaad een aandachtspunt is: "kwetsbaren zijn moeilijker te bereiken", zegt een deelnemer. Een deelnemer geeft aan dat ze hiervoor een welzijnsorganisatie inschakelt, die contacten heeft met deze groep inwoners.

Bijlage A . Respondenten vragenlijstonderzoek

In totaal hebben 112 respondenten deelgenomen aan het online vragenlijstonderzoek. Hiervan zijn 95 respondenten werkzaam bij een Brabantse gemeente en 17 bij een Brabantse Waterschap. De 95 respondenten werkzaam bij een gemeenten zijn verdeeld over 47 verschillende gemeenten. Hiermee zijn 47 van de in totaal 61 Brabantse gemeenten vertegenwoordigd (77%). Daarnaast zijn 17 respondenten werkzaam bij Brabantse waterschappen. Daarmee zijn alle drie de waterschappen vertegenwoordigd (100%).

Tabel 20. Respons naar gemeenten

Gemeentenaam	N	%
Alphen-Chaam	3	3
Altena	1	1
Asten	3	3
Bergen op Zoom	2	2
Bernheze	3	3
Best	1	1
Bladel	1	1
Boekel	3	3
Breda	12	13
Cuijk	1	1
Deurne	1	1
Dongen	1	1
Eindhoven	1	1
Etten-Leur	3	3
Geertruidenberg	1	1
Geldrop-Mierlo	2	2
Gilze en Rijen	3	3
Goirle	1	1
Halderberge	1	1
Heeze-Leende	3	3
Helmond	2	2
's-Hertogenbosch	2	2
Heusden	1	1
Laarbeek	2	2

Loon op Zand	2	2
Meierijstad	3	3
Mill en Sint Hubert	2	2
Moerdijk	2	2
Nuenen, Gerwen en Nederwetten	1	1
Oirschot	2	2
Oisterwijk	1	1
Oss	1	1
Reusel-De Mierden	1	1
Roosendaal	1	1
Rucphen	1	1
Sint Anthonis	2	2
Sint-Michielsgestel	1	1
Someren	1	1
Son en Breugel	3	3
Steenbergen	1	1
Tilburg	4	4
Uden	2	2
Veldhoven	1	1
Waalre	1	1
Waalwijk	1	1
Woensdrecht	1	1
Zundert	6	6
Totaal	95	100

Tabel 21. Respons naar waterschappen

Waterschap	N	%
Aa en Maas	4	24
Brabantse Delta	6	35
De Dommel	7	41
Totaal	17	100

Tabel 22. Respons naar grootte

	N	%
B5	21	19
M7	10	9
Overige gemeenten	64	57
Waterschappen	17	15
Totaal	112	100

Tabel 23. Respons naar functie

	N	%
Gemeenteambtenaar	24	21
Gemeenteraadslid	21	19
Wethouder	15	13
Gemeentesecretaris	12	11
Griffier	12	11
Algemeen bestuur Waterschap	11	10
Burgemeester	8	7
Ambtenaar Waterschap	6	5
Anders	3	3
Totaal	112	100

Bijlage B . Uitsplitsingen

Voor een aantal vragen hebben we uitsplitsingen gemaakt naar functiegroepen.

Vergelijkingen naar functiegroepen

We onderscheiden drie verschillende functiegroepen, met daarbij de behorende functies erachter opgesomd:

1. **Gemeentelijke politiek:** gemeenteraadslid, griffier en anders
2. **Gemeentelijk ambtelijk-bestuurlijk:** gemeenteambtenaar, wethouder, burgemeester, gemeentesecretaris
3. **Waterschappen:** dagelijks bestuur waterschap, algemeen bestuur waterschap, ambtenaar waterschap

Tabel 24. Vraag 10: Wat zijn voor uw organisatie de voornaamste motivaties om participatie in te zetten? (n = 102 / %)

	Totaal	Gemeentelijke politiek (N=30)	Gemeentelijk ambtelijk-bestuurlijk (N=56)	Waterschap (N=16)
Inwoners actiever betrekken bij eigen woon- en leefomgeving	59	60	66	31
De wensen van burgers meenemen in besluitvormingsprocessen	43	40	45	44
Kwaliteit van plannen en beleid vergroten	38	23	41	56
Draagvlak voor beleid vergroten	38	33	38	50
Komen tot nieuwe ideeën of oplossingsrichtingen	24	13	29	25
Inwoners vroegtijdig op de hoogte brengen van plannen en visies van onze organisatie	24	40	18	13
Inzicht krijgen in alle belangen die spelen	11	7	9	25
Zienschijzen en bezwaar- en beroepsprocedures verminderen	10	23	4	6
Zelfwerkzaamheid van inwoners bevorderen	9	7	9	13
Iedereen de kans te geven zijn of haar mening te geven	9	13	5	13
Zorgen dat het vertrouwen richting onze organisatie groeit	9	13	7	6
Gemeenschapszin versterken	7	7	9	0
Andere redenen	6	0	9	6
Omdat de aankomende Omgevingswet dit voorschrijft	4	7	2	6
Kostenbesparing door inwoners zelf taken uit te laten voeren	3	7	0	6
Inwoners meer inzicht geven in hoe onze organisatie werkt en/of hoe wet- en regelgeving in elkaar zit	1	3	0	0
Dat weet ik niet	1	0	2	0
Mijn organisatie zet niet in op participatie	0	0	0	0

Drie belangrijkste motivaties volgens 'gemeentelijke politiek':

1. 60%: Inwoners actiever betrekken bij eigen woon- en leefomgeving
2. 40%: De wensen van burgers meenemen in besluitvormingsprocessen
3. 40%: Inwoners vroegtijdig op de hoogte brengen van plannen en visies van onze organisatie

Drie belangrijkste motivaties volgens 'gemeentelijk ambtelijk-bestuurlijk':

1. 60%: Inwoners actiever betrekken bij eigen woon- en leefomgeving
2. 45%: De wensen van burgers meenemen in besluitvormingsprocessen
3. 41%: Kwaliteit van plannen en beleid vergroten

Drie belangrijkste motivaties volgens 'Waterschappen':

1. 56%: Kwaliteit van plannen en beleid vergroten
2. 50%: Draagvlak voor beleid vergroten
3. 44%: De wensen van burgers meenemen in besluitvormingsprocessen

Tabel 25. Vraag 11: Welk rapportcijfer geeft u voor de manier waarop uw organisatie in het algemeen omgaat met het betrekken van inwoners bij plannen en beleid? (n = 101 / %)

	N	Rapportcijfer		<5	6-7	>8
Gemeentelijke politiek	30	6,2		30	50	20
Gemeentelijk ambtelijk-bestuurlijk	56	6,9		9	64	27
Waterschappen	15	6,9		7	73	20
Totaal	101	6,7		15	61	24

Tabel 26. Vraag 12: Welk rapportcijfer geeft u voor de manier waarop uw organisatie in het algemeen omgaat met initiatieven van inwoners? (n = 97 / %)

	N	Rapportcijfer		<5	6-7	>8
Gemeentelijke politiek	29	6,5		14	69	17
Gemeentelijk ambtelijk-bestuurlijk	54	6,7		9	72	19
Waterschappen	14	6,6		7	71	21
Totaal	97	6,6		10	71	19

‘Gemeentelijke politiek’ lijken een wat lager rapportcijfer te geven dan ‘Gemeentelijk ambtelijk-bestuurlijk’ voor zowel het betrekken van inwoners bij plannen en beleid (6,2 tegenover 6,9) als voor het omgaan van initiatieven van inwoners (6,5 tegenover 6,7). Met name bij de spreiding naar rapportcijfers is dit te zien. Voor de vraag rondom het betrekken van inwoners bij plannen en beleid, geeft 30% van ‘politiek’ een rapportcijfer van een 5 of lager, tegenover 9% bij ‘ambtelijk-bestuurlijk’. ‘Waterschappen’ antwoorden redelijk vergelijkbaar met ‘ambtelijk-bestuurlijk’.

Tabel 27. Vraag 13a: In hoeverre bent u het eens of oneens met onderstaande stellingen? (n = 98 / %)

Voor onze ambtenaren is participatie een vanzelfsprekendheid	n	(Helemaal) eens	Niet eens, niet oneens	(Helemaal) oneens	N.v.t. / geen mening
Gemeentelijke politiek	28	36	36	29	0
Gemeentelijk ambtelijk-bestuurlijk	55	45	36	18	0
Waterschappen	15	53	40	7	0
Totaal	98	44	37	19	0

Tabel 28. Vraag 13b: In hoeverre bent u het eens of oneens met onderstaande stellingen? (n = 98 / %)

Onze ambtenaren beschikken over voldoende kennis en vaardigheden om participatieprocessen vorm te geven	n	(Helemaal) eens	Niet eens, niet oneens	(Helemaal) oneens	N.v.t. / geen mening
Gemeentelijke politiek	28	11	46	39	4
Gemeentelijk ambtelijk-bestuurlijk	55	25	42	31	2
Waterschappen	15	20	53	20	7
Totaal	98	20	45	32	3

Tabel 29. Vraag 13c: In hoeverre bent u het eens of oneens met onderstaande stellingen? (n = 98 / %)

Binnen onze organisatie is voldoende tijd/capaciteit beschikbaar om participatie goed vorm te geven	n	(Helemaal) eens	Niet eens, niet oneens	(Helemaal) oneens	N.v.t. / geen mening
Gemeentelijke politiek	28	18	29	43	11
Gemeentelijk ambtelijk-bestuurlijk	55	35	20	45	0
Waterschappen	15	47	33	13	7
Totaal	98	32	24	40	4

Tabel 30. Vraag 13d: In hoeverre bent u het eens of oneens met onderstaande stellingen? (n = 98 / %)

Onze organisatie heeft voldoende financiële middelen om participatie goed vorm te geven	n	(Helemaal) eens	Niet eens, niet oneens	(Helemaal) oneens	N.v.t. / geen mening
Gemeentelijke politiek	28	25	29	43	4
Gemeentelijk ambtelijk-bestuurlijk	55	42	22	35	2
Waterschappen	15	80	13	7	0
Totaal	98	43	22	33	2

Tabel 31. Vraag 13e: In hoeverre bent u het eens of oneens met onderstaande stellingen? (n = 98 / %)

Als organisatie zijn wij tevreden over hoe inwoners zich actief inzetten bij participatieprocessen	n	(Helemaal) eens	Niet eens, niet oneens	(Helemaal) oneens	N.v.t. / geen mening
Gemeentelijke politiek	28	36	29	25	11
Gemeentelijk ambtelijk-bestuurlijk	55	38	40	16	5
Waterschappen	15	20	40	27	13
Totaal	98	35	37	20	8

Tabel 32. Vraag 13f: In hoeverre bent u het eens of oneens met onderstaande stellingen? (n = 98 / %)

Als organisatie hebben wij meer kennis en/of ondersteuning van externen nodig bij participatieprocessen	n	(Helemaal) eens	Niet eens, niet oneens	(Helemaal) oneens	N.v.t. / geen mening
Gemeentelijke politiek	28	43	32	14	11
Gemeentelijk ambtelijk-bestuurlijk	55	36	35	27	2
Waterschappen	15	47	33	13	7
Totaal	98	40	34	21	5

De grote lijn is dat 'gemeentelijke politiek' minder vaak (helemaal) eens antwoord en vaker (helemaal) oneens dan 'gemeentelijk ambtelijk-bestuurlijk' en 'waterschappen'. Behalve bij de stelling die omgedraaid is: "Als organisatie hebben wij meer kennis en/of ondersteuning van externen nodig bij participatieprocessen". Hierop antwoord 43% van 'gemeentelijke politiek' eens tegenover 36% van 'gemeentelijk ambtelijk-bestuurlijk'.

Tabel 33. Vraag 24a: In hoeverre bent u het eens of oneens met onderstaande stellingen? (n = 82 / %)

Inwoners in onze gemeente zijn voldoende toegerust om initiatieven te initiëren	n	(Helemaal) eens	Niet eens, niet oneens	(Helemaal) oneens	N.v.t. / geen mening
Gemeentelijke politiek	28	21	46	29	4
Gemeentelijk ambtelijk-bestuurlijk	54	41	48	7	4
Totaal	82	34	48	15	4

Tabel 34. Vraag 24b: In hoeverre bent u het eens of oneens met onderstaande stellingen? (n = 82 / %)

Het is van belang om als gemeente duidelijke kaders te stellen waar bewonersinitiatieven aan moeten voldoen	n	(Helemaal) eens	Niet eens, niet oneens	(Helemaal) oneens	N.v.t. / geen mening
Gemeentelijke politiek	28	75	18	4	4
Gemeentelijk ambtelijk-bestuurlijk	54	74	19	7	0
Totaal	82	74	18	6	1

Tabel 35. Vraag 24c: In hoeverre bent u het eens of oneens met onderstaande stellingen? (n = 82 / %)

Inwoners in onze gemeente zijn voldoende toegerust om een omgevingsdialoog te organiseren	n	(Helemaal) eens	Niet eens, niet oneens	(Helemaal) oneens	N.v.t. / geen mening
Gemeentelijke politiek	28	7	61	29	4
Gemeentelijk ambtelijk-bestuurlijk	54	20	56	19	6
Totaal	82	16	57	22	5

Tabel 36. Vraag 24d: In hoeverre bent u het eens of oneens met onderstaande stellingen? (n = 82 / %)

Het is vanuit de gemeente van belang om kwetsbare inwoners extra te ondersteunen bij participatie	n	(Helemaal) eens	Niet eens, niet oneens	(Helemaal) oneens	N.v.t. / geen mening
Gemeentelijke politiek	28	89	4	0	7
Gemeentelijk ambtelijk-bestuurlijk	54	80	13	2	6
Totaal	82	83	10	1	6

We zien met name verschillen tussen de stellingen in hoeverre inwoners voldoende toegerust zijn. Op de stelling of inwoners voldoende zijn toegerust om initiatieven te initiëren, antwoordt 41% van 'gemeentelijk ambtelijk-bestuurlijk' eens tegenover 21% van 'gemeentelijke politiek'. De stelling of inwoners voldoende zijn toegerust om een omgevingsdialoog te organiseren laat een vergelijkbaar verschil zien: 20% van 'gemeentelijk ambtelijk-bestuurlijk' is het hiermee eens, tegenover 7% van 'gemeentelijke politiek'.

Tabel 37. Vraag 26*: Welke bevoegdheid hebben dorps- of wijkraden in uw gemeente? (n = 62 / %)

	Totaal	Gemeentelijke politiek (N=21)	Gemeentelijk ambtelijk-bestuurlijk (N=41)
Gevraagd en ongevraagd advies geven aan de gemeente (adviserend)	77	62	85
Reactie geven op gemeentelijke plannen en beleid (raadplegend)	69	57	76
De dorps- en/of wijkraad heeft zelf een dorps- of wijkvisie opgesteld	45	43	46
Actief samen met het gemeentebestuur beleid voorbereiden en ontwikkelen (coproducerend)	34	24	39
De dorps- en/of wijkraad heeft zeggenschap over een eigen dorps- en/of wijkbudget	32	24	37
Binnen bepaalde grenzen zelf beleidsbeslissingen nemen (meebeslissend)	15	5	20
Dat weet ik niet	6	19	0
Anders	5	5	5

*Niet gesteld aan de waterschappen.

'Gemeentelijk ambtelijk-bestuurlijk' geeft bij alle bevoegdheden aan dat dorps- en wijkraden deze vaker hebben dan dat 'gemeentelijke politiek' dit aangeeft. De grootste verschillen zijn bij:

- Adviserende rol (85% tegenover 62%)
- Raadplegende rol (76% tegenover 57%)

In lijn daarmee geeft 'gemeentelijke politiek' aanzienlijk vaker aan niet te weten welke bevoegdheden dorps- of wijkraden hebben (19% tegenover 0%).

Tabel 38. Vraag 28*: Welke rol vindt u dat de dorps- of wijkraden vooral zouden moeten hebben bij het voeren van de omgevingsdialoog bij aanvragen van een omgevingsvergunning? (n = 62 / %)

	Totaal	Gemeentelijke politiek (N=21)	Gemeentelijk ambtelijk-bestuurlijk (N=41)
Dorps- of wijkraad kan aanvrager helpen bij het organiseren van de omgevingsdialoog	44	52	39
Geen, dit is een zaak tussen vergunningaanvrager, omwonenden en gemeente	32	19	39
Bij vergunningaanvragen van grotere projecten moet de mening van de dorps- of wijkraad worden gevraagd	23	29	20
Anders, namelijk:	10	5	12
Dat weet ik niet	5	14	0

*Niet gesteld aan de waterschappen.

'Gemeentelijke politiek' vindt vaker dan 'Gemeentelijk ambtelijk-bestuurlijk' dat dorps- of wijkraden aanvragers kunnen helpen bij het organiseren van een omgevingsdialoog (52% tegenover 39%). 'Ambtelijk bestuurlijk' geeft juist vaker aan dat dorps- of wijkraden hier geen rol in spelen, maar dat dit een zaak is tussen vergunningaanvrager, omwonende en gemeente (39% tegenover 19%).

Tabel 39. Vraag 31: Wat zou uw organisatie nodig hebben om participatie van inwoners beter vorm te geven? (n = 97 / %)

	Totaal	Gemeentelijke politiek (N=28)	Gemeentelijk ambtelijk- bestuurlijk (N=54)	Waterschap (N=15)
Interne ontwikkeling (bijv. professionalisering participatiemedewerkers)	52	43	59	40
Financiële ondersteuning (subsidies)	46	50	50	27
Kennisuitwisseling met andere gemeenten	45	39	56	20
Procesondersteuning om bewonersinitiatieven te faciliteren	38	39	41	27
Ondersteuning bij procesondersteuning van bewonersinitiatieven	36	43	39	13
Ondersteuning bij het stimuleren van bewonersinitiatieven	35	36	33	40
Ondersteuning bij het signaleren van de bewonersinitiatieven	19	11	19	33
Kennisuitwisseling met middenveldorganisaties (zoals VBG / VKKNB)	16	21	15	13
Kennisuitwisseling met andere regio's	12	25	4	20
Anders, namelijk:	10	11	9	13
Dat weet ik niet	5	11	4	0
Mijn organisatie heeft niets nodig om participatie van inwoners beter vorm te geven	1	0	0	7

Drie meest genoemde ondersteuningsbehoeften bij 'gemeentelijke politiek':

1. 50%: Financiële ondersteuning (subsidies)
2. 43%: Interne ontwikkeling (bijv. professionalisering participatiemedewerkers)
3. 43%: Ondersteuning bij procesondersteuning van bewonersinitiatieven

Drie meest genoemde ondersteuningsbehoeften bij 'gemeentelijk ambtelijk-bestuurlijk':

1. 59%: Interne ontwikkeling (bijv. professionalisering participatiemedewerkers)
2. 56%: Kennisuitwisseling met andere gemeenten
3. 50%: Financiële ondersteuning (subsidies)

Drie meest genoemde ondersteuningsbehoeften bij 'waterschap':

1. 40%: Interne ontwikkeling (bijv. professionalisering participatiemedewerkers)
2. 40%: Ondersteuning bij het stimuleren van bewonersinitiatieven
3. 33%: Ondersteuning bij het signaleren van de bewonersinitiatieven

HET **pon | telos**



OPGERICHT IN
1947



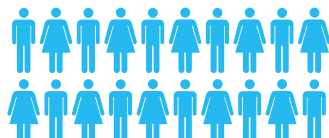
GEVESTIGD IN
TILBURG

KENNISONDERNEMING

STICHTING ZONDER WINSTOOGMERK

AANTAL MEDEWERKERS

30



INTENSIEVE SAMENWERKINGEN

MET UNIVERSEITEN EN ANDERE
KENNISINSTELLINGEN

SPECIFIEKE THEMA'S

- > VEERKRACHT
- > RUIMTE EN ENERGIE
- > OMGEVING
- > ARBEID
- > CULTUUR
- > ERFGOED
- > MIGRATIE
- > PARTICIPATIE
- > JEUGD
- > STURING

ONZE OPDRACHTGEVERS

- > PROVINCIES
- > GEMEENTEN
- > ZORG- EN WELZIJNSINSTELLINGEN
- > FONDSEN

HET
pon | telos

Over Het PON & Telos

Maatschappelijke besluitvorming verbeteren

Wij zijn een sociale kennisonderneming in het hart van de samenleving. We beschouwen het als onze opdracht om maatschappelijke besluitvorming te verbeteren. Dat doen we door wetenschappelijke kennis met kennis van de praktijk te verbinden. We zijn van data, feiten en cijfers, maar geven die altijd een gezicht. Waarbij iedere stem telt. Voorkeuren en meningen halen we op, onderzoeken we, analyseren we en duiden we. Met prikkelende aanpakken en innovatieve methoden. Daarbij zijn we altijd gericht op duurzaamheid: de harmonieuze verbinding tussen sociale, ecologische en economische doelstellingen. Zo dragen we bij aan de kwaliteit van samenleven, nu en in de toekomst.

Met een multidisciplinair en creatief team van bijna 30 adviseurs en onderzoekers werken we vooral voor lokale en regionale overheden in Nederland (met een sterke kennispositie in Noord-Brabant), maar ook voor corporaties, banken, zorg- en welzijnsinstellingen, fondsen en maatschappelijke organisaties. We werken daarbij intensief samen met universiteiten en andere kennisinstellingen en zijn officieel partner van Tilburg University. Met onze kennis en inzichten adviseren we beleidsmakers en bestuurders. Zodat ze afgewogen keuzes kunnen maken. Zodat ze bestuurlijk kunnen vernieuwen. En zodat ze een positieve impuls kunnen geven aan de samenleving van morgen.

Stationsstraat 20c
5038 ED Tilburg
+31 (0)13 535 15 35
info@hetpon-telos.nl
hetpon-telos.nl